

ФЕДЕРАЛЬНАЯ СЛУЖБА ГОСУДАРСТВЕННОЙ СТАТИСТИКИ

**УПРАВЛЕНИЕ ФЕДЕРАЛЬНОЙ СЛУЖБЫ ГОСУДАРСТВЕННОЙ
СТАТИСТИКИ ПО СЕВЕРО-КАВКАЗСКОМУ
ФЕДЕРАЛЬНОМУ ОКРУГУ**

**СОЦИАЛЬНО-ЭКОНОМИЧЕСКОЕ
ПОЛОЖЕНИЕ
КАРАЧАЕВО-ЧЕРКЕССКОЙ РЕСПУБЛИКИ**

в январе 2023 года

**Черкесск
2023**

Подготовка информационно - статистического материала осуществлялась отделом организации и проведения переписей и обследований и отделом государственной статистики в Карачаево-Черкесской Республике ОП Северо-Кавказстата по Карачаево-Черкесской Республике.

Редакционный Совет:

Э.Б.Хутов – Председатель редакционного Совета

К.М. Шидакова, Г.С.Амирокова

Социально-экономическое положение Карачаево-Черкесской Республики, в январе 2023 года. информационно - статистический материал / Управление Федеральной службы государственной статистики по Северо-Кавказскому федеральному округу – Черкесск, 2023, 106.

В информационно - статистическом материале представлена комплексная оперативная информация о социально-экономическом положении КЧР в январе-декабре 2022 года.

Публикуются статистические данные по важнейшим видам экономической деятельности, ценам, финансам, рынку труда, уровню жизни населения, демографической ситуации, а также сравнительные данные социально-экономического положения субъектов Российской Федерации, расположенных на территории Северо-Кавказского федерального округа.

Информация представлена в текстовом, табличном и графическом видах.

ОТВЕТСТВЕННЫЕ ЗА РАЗДЕЛЫ ДОКЛАДА

Промышленность	И.А. Власова	25-05-34
Строительство		
Транспорт	М.Ф.Папшуова	25-05-35
Торговля, общественное питание		
Финансы	З.Б.Арутюнян	26-76-18
Цены		
Сельское хозяйство	М.Ф. Мамхягова	26-30-88
Рынок платных услуг населению	А.М. Эркенова	25-05-43
Занятость и безработица	М.Э. Тамбиева	26-76-22
Уровень жизни населения	Е.А. Ткаченко	26-50-01
Демография		
Заболеваемость		

В информационно - статистическом материале приняты условные обозначения:

г.	год	кв.м	квадратный метр
га	гектар	куб.м	кубический метр
Гкал	гигакалория	млн	миллион
дкл	декалитр	пасс.-км	пассажира-километр
долл.	доллар	р.	раз
ед.	единица	руб.	рубль
кВт	киловатт	т	тонна
кВт-ч	киловатт-час	тыс.	тысяча
кг	килограмм	т-км	тонно-километр
км	километр	усл. ед.	условная единица
кв.км	квадратный километр	чел.	человек
л	литр	шт.	штука
м	метр	экз.	экземпляр

-	явление отсутствует
...	данных не имеется
х	сопоставление невозможно
0,0	небольшая величина
к	данные не публикуются в целях обеспечения конфиденциальности первичных статистических данных, полученных от организаций, в соответствии с Федеральным законом от 29.11.2007 года №282-ФЗ (ст.4, п.5; ст.9, п.1)

В отдельных случаях незначительные расхождения между итогом и суммой слагаемых объясняются округлением данных.

Ряд показателей, приведенных в докладе, рассчитан с учетом экспертной оценки.

В таблицах, отражающих ежемесячную динамику, относительные показатели отражены в сопоставимой структуре отчитывающихся предприятий и организаций.

СОДЕРЖАНИЕ

	Стр.
I. ОСНОВНЫЕ ЭКОНОМИЧЕСКИЕ И СОЦИАЛЬНЫЕ ПОКАЗАТЕЛИ	6
II. ПРОИЗВОДСТВО ТОВАРОВ И УСЛУГ	8
1. Оборот организаций	8
2. Промышленное производство	9
2.1. Добыча полезных ископаемых	10
2.2. Обработывающие производства	12
2.3. Обеспечение электрической энергией, газом и паром; кондиционирование воздуха	17
2.4. Водоснабжение; водоотведение, организация сбора и утилизация отходов, деятельность по ликвидации загрязнений	18
3. Сельское хозяйство	20
4. Строительство	23
5. Транспорт	25
III. РЫНОК ТОВАРОВ И УСЛУГ	28
1. Розничная торговля	28
2. Кафе, бары, рестораны	31
3. Рынок платных услуг населению	33
4. Оптовая торговля	36
IV. ЦЕНЫ	37
1. Потребительские цены	37
2. Цены производителей	42
3. Индексы цен на продукцию инвестиционного назначения	44
4. Индексы цен производителей сельскохозяйственной продукции	45
V. ФИНАНСЫ	47
1. Государственные финансы	47
2. Финансовая деятельность организаций	48
3. Состояние платежей и расчетов в организациях	51
VI. СОЦИАЛЬНАЯ СФЕРА	57
1. УРОВЕНЬ ЖИЗНИ НАСЕЛЕНИЯ	57
2. ЗАНЯТОСТЬ И БЕЗРАБОТИЦА	63
3. ЗАБОЛЕВАЕМОСТЬ	77
VII. ДЕМОГРАФИЯ	78
VIII. ПРИЛОЖЕНИЯ	82
IX. СРАВНИТЕЛЬНЫЕ ДАННЫЕ СОЦИАЛЬНО-ЭКОНОМИЧЕСКОГО ПОЛОЖЕНИЯ РЕГИОНОВ СЕВЕРО-КАВКАЗСКОГО ФЕДЕРАЛЬНОГО ОКРУГА	85
X. МЕТОДОЛОГИЧЕСКИЕ ПОЯСНЕНИЯ	94

СОЦИАЛЬНО-ЭКОНОМИЧЕСКОЕ ПОЛОЖЕНИЕ КАРАЧАЕВО-ЧЕРКЕССКОЙ РЕСПУБЛИКИ

в январе 2023года

Информационно - статистический материал

Ответственный за выпуск
К.М.Шидакова

Компьютерная верстка отдела организации и проведения
переписей и обследований в Карачаево-Черкесской Республике

При использовании информации ссылка
на данный информационно - статистический материал обязательна.

Перепечатке и размножению не подлежит.

Защищается Федеральным законом «Об информации, информационных технологиях и
о защите информации» от 27.07.2006 года №149-ФЗ

Подписано в печать 10.03.2023
Формат бумаги 60x84/8 усл.п.л.

Тираж экз.

Заказ №

Отпечатано в отделе информационно-статистических услуг Северо-Кавказстата
369000, Черкесск, Советская, №71

ОСНОВНЫЕ ЭКОНОМИЧЕСКИЕ И СОЦИАЛЬНЫЕ ПОКАЗАТЕЛИ

миллионов рублей

	Январь 2023	В % к		Справочно январь 2022 в % к	
		январю 2022	декабрю 2022	январю 2021	декабрю 2021
Индекс промышленного производства ¹⁾	х	114,5	78,9	120,8	89,2
Индекс производства по видам деятельности добыча полезных ископаемых	х	116,7	100,0	76,8	103,3
обработывающие производства	х	139,6	67,2	85,3	86,0
обеспечение электрической энергией, газом и паром; кондиционирование воздуха	х	90,8	97,1	83,9	78,4
водоснабжение; водоотведение, организация сбора и утилизации отходов, деятельность по ликвидации загрязнений	х	120,8	94,9	97,0	102,5
Объем отгруженных товаров собственного производства, выполненных работ и услуг собственными силами по видам деятельности ²⁾ добыча полезных ископаемых	311,0	132,0	150,0	98,6	114,8
обработывающие производства	2125,8	131,2	76,8	119,1	55,7
обеспечение электрической энергией, газом и паром; кондиционирование воздуха	1169,5	115,8	100,2	125,1	109,4
водоснабжение; водоотведение, организация сбора и утилизации отходов, деятельность по ликвидации загрязнений	133,2	127,7	98,4	98,7	88,6
Продукция сельского хозяйства	1633,9	98,4	69,6	100,1	32,5
Грузооборот автомобильного транспорта ⁴⁾ , млн т-км	6,3	117,9	62,5	92,2	67,5
Пассажирооборот автобусов общего пользования, млн пасс-км	10,1	66,9	91,0	104,6	82,2

¹⁾ По видам деятельности "Добыча полезных ископаемых", "Обработывающие производства", "Обеспечение электрической энергией, газом и паром; кондиционирование воздуха", "Водоснабжение; водоотведение, организация сбора и утилизации отходов, деятельность по ликвидации загрязнений".

²⁾ По показателям динамики – темп роста в фактических ценах.

⁴⁾ По крупным и средним предприятиям всех видов деятельности.

	Январь 2023	В % к		Справочно январь 2022 в % к	
		январю 2022	декабрю 2022	январю 2021	декабрю 2021
Оборот розничной торговли	4044,2	96,4	83,4	99,4	75,1
Оборот общественного питания	163,8	108,3	104,2	111,9	97,2
Объем платных услуг населению	1983,8	98,5	106,5	104,6	104,3
Объем работ, выполненных по виду деятельности «строительство»	222,9	22,3	11,7	75,2	37,5
Ввод в действие жилых домов ¹⁾ , тыс. кв. м общей площади	40,0	в 2,5 р.	в 2,4 р.	в 7,3 р.	142,4
Индекс потребительских цен	х	112,3	100,9	107,8	100,7
Индекс цен производителей промышленных товаров ²⁾	х	112,2	101,9	110,5	102,8
Численность официально зарегистрированных безработных ³⁾ , тыс. человек	2,1	78,4	97,4	22,4	113,3

	Декабрь 2022	В % к		2022 в % к 2021	Справочно		
		декабрю 2021	ноябрю 2022		декабрь 2021 в % к		2021 в % к 2020
					декабрю 2020	ноябрю 2021	
Среднемесячная начисленная заработная плата одного работника:							
номинальная, рублей	45018,5	105,4	127,5	108,7	105,2	134,6	110,0
реальная	х	94,0	126,5	95,5	97,8	133,3	103,8

¹⁾ С учетом жилых домов, построенных на земельных участках, предназначенных для ведения гражданами садоводства.

²⁾ На товары, предназначенные для реализации на внутреннем рынке, по видам деятельности "Добыча полезных ископаемых", "Обрабатывающие производства", "Обеспечение электрической энергией, газом и паром; кондиционирование воздуха", "Водоснабжение; водоотведение, организация сбора и утилизации отходов, деятельность по ликвидации загрязнений".

³⁾ На конец месяца.

1. ОБОРОТ ОРГАНИЗАЦИЙ¹⁾

Оборот организаций по видам экономической деятельности

в действующих ценах

	Январь 2023, млн рублей	Январь 2023 в % к	
		январю 2022	декабрю 2022
Всего	10130,7	102,9	81,3
из них:			
сельское, лесное хозяйство, охота, рыболовство и рыбоводство	324,2	139,0	29,4
добыча полезных ископаемых	302,3	135,8	173,4
обрабатывающие производства	2237,9	112,0	78,5
из них:			
производство пищевых продуктов	356,1	171,8	83,3
производство напитков	358,0	71,7	74,6
производство прочей неметаллической минеральной продукции	656,3	107,4	68,9
обеспечение электрической энергией, газом и паром, кондиционирование воздуха	2026,3	116,6	103,5
водоснабжение, водоотведение, организация сбора и утилизации отходов, деятельность по ликвидации загрязнений	179,2	99,4	90,3
строительство	507,5	84,6	51,8
торговля оптовая и розничная; ремонт автотранспортных средств, мотоциклов	2811,7	91,3	85,0
транспортировка и хранение	526,1	111,2	168,2
деятельность гостиниц и предприятий общественного питания	154,1	101,9	117,4
деятельность в области информации и связи	293,7	98,7	98,3
деятельность по операциям с недвижимым имуществом	62,9	91,3	99,9
деятельность административная и сопутствующие дополнительные услуги	104,1	126,5	93,6
образование	88,3	110,6	100,6
деятельность в области здравоохранения и социальных услуг	437,8	88,4	73,2

2. ПРОМЫШЛЕННОЕ ПРОИЗВОДСТВО

¹⁾ По крупным и средним организациям, включая оценку объемов предприятий с численностью до 15 человек, не являющихся субъектами малого предпринимательства, и малых предприятий (включая микропредприятия), по «хозяйственным» видам деятельности.

Индекс промышленного производства¹⁾ в январе 2023 года к соответствующему месяцу 2022 года составил 114,5%, к предыдущему месяцу – 78,9%.

Индексы промышленного производства

	<i>В % к</i>	
	<i>соответствующему периоду предыдущего года</i>	<i>предыдущему периоду</i>
2022 год		
январь	120,8	89,2
февраль	117,1	98,3
март	105,5	110,9
I квартал	113,8	83,5
апрель	101,4	95,0
май	98,9	109,9
июнь	109,4	108,1
II квартал	103,3	110,8
январь-июнь	107,9	x
июль	102,7	99,9
август	108,7	114,5
сентябрь	103,3	90,0
III квартал	104,9	114,7
январь-сентябрь	106,7	x
октябрь	96,3	94,6
ноябрь	87,4	96,1
декабрь	129,5	126,0
IV квартал	103,3	97,4
год	105,6	x
2023 год		
январь	114,5	78,9

¹⁾ Индекс промышленного производства охватывает следующие виды деятельности: "Добыча полезных ископаемых", "Обрабатывающие производства", "Обеспечение электрической энергией, газом и паром, кондиционирование воздуха", "Водоснабжение, водоотведение, организация сбора и утилизации отходов, деятельность по ликвидации загрязнений". Рассчитывается на основе динамики производства важнейших товаров-представителей (в натуральном или стоимостном выражении). В качестве весов используется структура валовой добавленной стоимости по видам экономической деятельности за базисный 2018 год.

**Динамика производства
по видам экономической деятельности**

в процентах

	Добыча полезных ископаемых		Обрабатывающие производства		Обеспечение электрической энергией, газом и паром; кондиционирование воздуха		Водоснабжение; водоотведение, организация сбора и утилизации отходов, деятельность по ликвидации загрязнений	
	к соответствующему периоду предыдущего года	к предыдущему периоду	к соответствующему периоду предыдущего года	к предыдущему периоду	к соответствующему периоду предыдущего года	к предыдущему периоду	к соответствующему периоду предыдущего года	к предыдущему периоду
2022 год								
январь	93,8	114,5	103,3	83,1	159,7	94,6	75,7	67,4
февраль	108,9	110,6	98,5	103,3	153,6	89,5	95,6	130,2
март	89,8	107,5	85,0	114,6	153,5	108,6	96,3	103,5
I квартал	96,8	95,8	94,3	70,5	155,6	100,2	89,4	82,0
апрель	105,3	105,0	89,9	109,0	132,4	79,2	68,5	77,0
май	88,0	87,6	87,2	101,6	124,9	126,3	82,2	129,8
июнь	92,0	100,3	105,6	113,5	122,6	103,6	86,1	100,2
II квартал	95,0	104,4	94,1	127,2	126,0	95,8	79,1	102,3
январь-июнь	95,8	<i>x</i>	94,1	<i>x</i>	139,3	<i>x</i>	83,9	<i>x</i>
июль	83,9	91,9	96,8	102,6	120,0	99,0	80,4	87,0
август	96,5	117,8	125,1	132,2	87,7	88,4	102,3	124,7
сентябрь	88,8	91,9	115,7	93,4	85,8	81,6	93,6	96,3
III квартал	89,8	95,5	112,7	132,8	97,0	94,4	92,0	108,5
январь-сентябрь	93,8	<i>x</i>	101,3	<i>x</i>	122,0	<i>x</i>	86,6	<i>x</i>
октябрь	97,5	110,4	92,7	82,2	104,0	121,0	86,6	90,2
ноябрь	91,9	101,4	92,3	100,4	78,3	86,9	89,3	105,0
декабрь	133,6	95,5	172,8	133,5	88,4	123,3	85,8	95,3
IV квартал	104,5	109,3	113,6	95,4	89,7	99,0	87,2	95,9
год	96,4	<i>x</i>	104,6	<i>x</i>	112,1	<i>x</i>	86,8	<i>x</i>
2023 год								
январь	116,7	100,0	139,6	67,2	90,8	97,1	120,8	94,9

2.1. ДОБЫЧА ПОЛЕЗНЫХ ИСКОПАЕМЫХ

По виду деятельности «добыча полезных ископаемых» индекс производства в январе 2023 года к соответствующему месяцу 2022 года составил 116,7%, к предыдущему месяцу – 100,0%.

Динамика добычи полезных ископаемых

	В % к	
	соответствующему периоду предыдущего года	предыдущему периоду
2022 год		
январь	93,8	114,5
февраль	108,9	110,6
март	89,8	107,5
I квартал	96,8	95,8
апрель	105,3	105,0
май	88,0	87,6
июнь	92,0	100,3
II квартал	95,0	104,4
январь-июнь	95,8	х
июль	83,9	91,9
август	96,5	117,8
сентябрь	88,8	91,9
III квартал	89,8	95,5
январь-сентябрь	93,8	х
октябрь	97,5	110,4
ноябрь	91,9	101,4
декабрь	133,6	95,5
IV квартал	104,5	109,3
год	96,4	х
2023 год		
январь	116,7	100,0

**Объем отгруженных товаров собственного производства,
выполненных работ и услуг собственными силами
по добыче полезных ископаемых**

в действующих ценах

	Январь 2023, млн рублей	Январь 2023 в % к	
		январю 2022	декабрю 2022
Добыча полезных ископаемых, всего	311,0	132,0	150,0

**Добыча отдельных видов полезных ископаемых
по полному кругу производителей**

	Январь 2023	Январь 2023 в % к	
		январю 2022	декабрю 2022
Добыча прочих полезных ископаемых			
Гранулы, крошка и порошок; галька, гравий, тыс.куб.м	61,6	103,9	103,2
из них смеси песчано-гравийные	8,2	100,0	37,2

2.2. ОБРАБАТЫВАЮЩИЕ ПРОИЗВОДСТВА

Индекс производства по виду деятельности «**обрабатывающие производства**» в январе 2023 года к соответствующему месяцу 2022 года составил 139,6%, к предыдущему месяцу 67,2%.

Динамика по обрабатывающим производствам

	В % к	
	соответствующему периоду предыдущего года	предыдущему периоду
2022 год		
январь	103,3	83,1
февраль	98,5	103,3
март	85,0	114,6
I квартал	94,3	70,5
апрель	89,9	109,0
май	87,2	101,6
июнь	105,6	113,5
II квартал	94,1	127,2
январь-июнь	94,1	х
июль	96,8	102,6
август	125,1	132,2
сентябрь	115,7	93,4
III квартал	112,7	132,8
январь-сентябрь	101,3	х
октябрь	92,7	82,2
ноябрь	92,3	100,4
декабрь	172,8	133,5
IV квартал	113,6	95,4
год	104,6	х
2023 год		
январь	139,6	67,2

Индексы производства по основным видам обрабатывающих производств¹⁾

	Январь 2023 в % к	
	январю 2022	декабрю 2022
Обрабатывающие производства, всего	139,6	67,2
из них:		
производство пищевых продуктов	165,5	83,1
производство напитков	159,0	48,5
производство текстильных изделий	118,1	94,4
производство одежды	102,0	в 2,1 р.
обработка древесины и производство изделий из дерева и пробки, кроме мебели, производство изделий из соломки и материалов для плетения	100,1	104,2
производство бумаги и бумажных изделий	91,8	32,9
деятельность полиграфическая и копирование носителей информации	146,5	99,6

¹⁾ Не публикуются показатели, формируемые по данным одного или двух респондентов, а также трех респондентов, в случае, если доля одного из них превышает 85% агрегата, в целях обеспечения конфиденциальности первичных статистических данных, полученных от организаций, в соответствии с Федеральным законом от 29.11.2007 № 282-ФЗ (ст.4. п.5; ст.9. п.1).

	Январь 2023 в % к	
	январю 2022	декабрю 2022
производство химических веществ и химических продуктов	143,1	73,4
производство резиновых и пластмассовых изделий	58,5	49,7
производство прочей неметаллической минеральной продукции	83,7	69,3
производство готовых металлических изделий, кроме машин и оборудования	в 189,0 р.	62,8
производство электрического оборудования	182,2	61,6
производство мебели	92,9	108,5
ремонт и монтаж машин и оборудования	160,8	100,0

**Объем отгруженных товаров собственного производства,
выполненных работ и услуг собственными силами
по основным видам обрабатывающих производств**

в действующих ценах

	Январь 2023, млн рублей	Январь 2023 в % к	
		январю 2022	декабрю 2022
Обрабатывающие производства, всего	2125,8	131,2	76,8
из них:			
производство пищевых продуктов	358,5	170,7	66,0
производство напитков	344,6	157,8	77,5
производство текстильных изделий	37,4	в 2,8 р.	97,4
производство одежды	81,5	в 2,3 р.	100,0
обработка древесины и производство изделий из дерева и пробки, кроме мебели, производство изделий из соломки и материалов для плетения	24,4	в 4,3 р.	103,4
деятельность полиграфическая и копирование носителей информации	3,0	146,5	99,6
производство химических веществ и химических продуктов	3,5	10,6	79,8
производство резиновых и пластмассовых изделий	336,7	104,4	99,5
производство прочей неметаллической минеральной продукции	631,0	107,3	70,0
производство готовых металлических изделий, кроме машин и оборудования	39,3	в 12,5 р.	91,3
производство электрического оборудования	31,1	181,8	64,2
производство мебели	3,6	в 2,7 р.	100,0
ремонт и монтаж машин и оборудования	32,4	160,8	100,0

Производство пищевых продуктов. Индекс производства в январе 2023 года к соответствующему месяцу 2022 года составил 165,5%, к предыдущему месяцу – 83,1%.

Динамика производства пищевых продуктов

	В % к	
	соответствующему периоду предыдущего года	предыдущему периоду

	В % к	
	соответствующему периоду предыдущего года	предыдущему периоду
2022 год		
январь	99,5	73,9
февраль	115,0	114,1
март	94,9	102,2
I квартал	102,5	85,8
апрель	97,6	98,8
май	110,8	100,4
июнь	83,3	114,3
II квартал	95,3	109,8
январь-июнь	98,6	x
июль	97,5	93,4
август	107,5	112,9
сентябрь	95,1	120,4
III квартал	99,5	118,6
январь-сентябрь	98,9	x
октябрь	117,0	93,8
ноябрь	142,9	105,1
декабрь	147,0	120,4
IV квартал	135,3	121,1
год	108,1	x
2023 год		
январь	165,5	83,1

Производство пищевых продуктов

	Январь 2023	Январь 2023 в % к	
		январю 2022	декабрю 2022
Производство молочных продуктов			
Молоко сырое крупного рогатого скота, козье и овечьё, переработанное на пищевую продукцию, т	2033,3	96,3	100,4
Молоко жидкое обработанное, включая молоко для детского питания, т	476,4	93,9	77,1
Масло сливочное, т	14,3	75,3	84,6
Сыры, продукты сырные и творог, т	25,1	156,9	96,9
Производство прочих пищевых продуктов			
Изделия хлебобулочные недлительного хранения, т	381,2	98,4	91,5
в том числе:			
хлеб недлительного хранения, т	347,3	100,9	93,1
булочные изделия недлительного хранения, т	17,8	98,7	113,7
Кондитерские изделия, т	297,3	102,0	59,9
в том числе:			
изделия мучные кондитерские, торты и пирожные недлительного хранения, т	275,2	101,6	57,8
печенье и пряники имбирные и аналогичные изделия; печенье сладкое; вафли и вафельные облатки; торты и пирожные длительного хранения, т	22,1	106,8	107,9

Производство напитков. Индекс производства в январе 2023 года к соответствующему месяцу 2022 года составил 159,0%, к предыдущему месяцу – 48,5%.

Динамика производства напитков

	В % к	
	соответствующему периоду предыдущего года	предыдущему периоду
2022 год		
январь	66,5	84,5
февраль	71,7	137,0
март	53,4	99,2
I квартал	62,6	60,0
апрель	72,3	123,9
май	60,0	98,7
июнь	94,8	126,4
II квартал	74,5	146,0
январь-июнь	69,1	x
июль	92,8	108,0
август	91,9	98,1
сентябрь	97,3	94,7
III квартал	93,8	121,2
январь-сентябрь	77,7	x
октябрь	63,1	68,1
ноябрь	56,1	107,9
декабрь	в 2,8 р.	в 2,1 р.
IV квартал	100,7	94,9
год	83,1	x
2023 год		
январь	159,0	48,5

Производство напитков

	Январь 2023	Январь 2023 в % к	
		январю 2022	декабрю 2022
Воды минеральные природные питьевые и воды питьевые, расфасованные в емкости, не содержащие добавки сахара или других подслащивающих или вкусоароматических веществ, млн полулитров	112,2	154,0	48,3

Производство резиновых и пластмассовых изделий. Индекс производства в январе 2023 года к соответствующему месяцу 2022 года составил 58,5%, к предыдущему месяцу – 49,7%.

Динамика производства резиновых и пластмассовых изделий

	В % к	
	соответствующему периоду предыдущего года	предыдущему периоду
2022 год		
январь	151,5	96,0
февраль	133,7	116,1
март	130,7	114,4
I квартал	137,1	119,0
апрель	103,7	93,4
май	90,3	87,3
июнь	94,6	86,4
II квартал	96,3	93,4
январь-июнь	113,8	х
июль	101,9	99,5
август	130,0	130,5
сентябрь	121,6	109,6
III квартал	118,1	106,7
январь-сентябрь	115,3	х
октябрь	124,0	80,2
ноябрь	113,1	109,0
декабрь	112,9	101,0
IV квартал	116,2	98,1
год	115,5	х
2023 год		
январь	58,5	49,7

Производство резиновых и пластмассовых изделий

	Январь 2023	Январь 2023 в % к	
		январю 2022	декабрю 2022
Блоки дверные пластмассовые и пороги для них, тыс.кв.м	0,2	77,1	61,3
Блоки оконные пластмассовые, тыс.кв.м	0,2	64,8	20,2

Производство прочей неметаллической минеральной продукции. Индекс производства в январе 2023 года к соответствующему месяцу 2022 года составил 83,7%, к предыдущему месяцу – 69,3%.

Динамика производства прочей неметаллической минеральной продукции

	В % к	
	соответствующему периоду предыдущего года	предыдущему периоду
2022 год		
январь	158,2	78,1
февраль	129,0	97,3
март	129,2	133,6
I квартал	136,8	75,2
апрель	109,1	112,3
май	112,6	107,4
июнь	122,2	105,5
II квартал	114,6	143,0

	<i>В % к</i>	
	<i>соответствующему периоду предыдущего года</i>	<i>предыдущему периоду</i>
январь-июнь	122,8	x
июль	108,1	101,7
август	108,7	103,6
сентябрь	109,5	94,3
III квартал	108,7	108,2
январь-сентябрь	116,9	x
октябрь	107,0	102,5
ноябрь	101,0	89,8
декабрь	94,4	79,8
IV квартал	101,2	86,9
год	112,5	x
2023 год		
январь	83,7	69,3

2.3. ОБЕСПЕЧЕНИЕ ЭЛЕКТРИЧЕСКОЙ ЭНЕРГИЕЙ, ГАЗОМ И ПАРОМ; КОНДИЦИОНИРОВАНИЕ ВОЗДУХА

Индекс производства в январе 2023 года к соответствующему месяцу 2022 года составил 90,8%, к предыдущему месяцу – 97,1%.

Динамика обеспечения электрической энергией, газом и паром; кондиционирование воздуха

	<i>В % к</i>	
	<i>соответствующему периоду предыдущего года</i>	<i>предыдущему периоду</i>
2022 год		
январь	159,7	94,6
февраль	153,6	89,5
март	153,5	108,6
I квартал	155,6	100,2
апрель	132,4	79,2
май	124,9	126,3
июнь	122,6	103,6
II квартал	126,0	95,8
январь-июнь	139,3	x
июль	120,0	99,0
август	87,7	88,4
сентябрь	85,8	81,6
III квартал	97,0	94,4
январь-сентябрь	122,0	x
октябрь	104,0	121,4
ноябрь	78,3	86,9
декабрь	88,4	123,3
IV квартал	89,7	99,0
год	112,1	x
2023 год		
январь	90,8	97,1

**Объем отгруженных товаров собственного производства,
выполненных работ и услуг собственными силами по
обеспечению электрической энергией, газом и паром,
кондиционированию воздуха**

в действующих ценах

	Январь 2023, млн рублей	Январь 2023 в % к	
		январю 2022	декабрю 2022
Обеспечение электрической энергией, газом и паром, кондиционирование воздуха	1169,5	115,8	100,2
из него производство, передача и распределение электроэнергии	869,3	111,7	100,5

Производство электроэнергии, пара и горячей воды (тепловой энергии)

	Январь 2023	Январь 2023 в % к	
		январю 2022	декабрю 2022
Электроэнергия, млн кВт.час.	51,2	113,3	95,0
Пар и горячая вода, тыс. Гкал.	268,9	100,7	114,4

**2.4. ВОДОСНАБЖЕНИЕ; ВОДООТВЕДЕНИЕ,
ОРГАНИЗАЦИЯ СБОРА И УТИЛИЗАЦИИ ОТХОДОВ,
ДЕЯТЕЛЬНОСТЬ ПО ЛИКВИДАЦИИ ЗАГРЯЗНЕНИЙ**

Индекс производства в январе 2023 года к соответствующему месяцу 2022 года составил 120,8%, к предыдущему месяцу – 94,9%.

**Динамика водоснабжения, водоотведения, организации сбора и
утилизации отходов, деятельности по ликвидации загрязнений**

	В % к	
	соответствующему периоду предыдущего года	предыдущему периоду
2022 год		
январь	75,7	67,4
февраль	95,6	130,2
март	96,3	103,5
I квартал	89,4	82,0
апрель	68,5	77,0
май	82,2	129,8
июнь	86,1	100,2
II квартал	79,1	102,3
январь-июнь	83,9	x
июль	80,4	87,0
август	102,3	124,7
сентябрь	93,6	96,3
III квартал	92,0	108,5
январь-сентябрь	86,6	x

	<i>В % к</i>	
	<i>соответствующему периоду предыдущего года</i>	<i>предыдущему периоду</i>
октябрь	86,6	90,2
ноябрь	89,3	105,0
декабрь	85,8	95,3
<i>IV квартал</i>	<i>87,2</i>	<i>95,9</i>
<i>год</i>	<i>86,8</i>	<i>x</i>
<i>2023 год</i>		
январь	120,8	94,9

**Объем отгруженных товаров собственного производства,
выполненных работ и услуг собственными силами по водоснабжению,
водоотведению, организации сбора и утилизации отходов,
деятельности по ликвидации загрязнений**

	<i>Январь 2023, млн рублей</i>	<i>Январь 2023 в % к</i>	
		<i>январю 2022</i>	<i>декабрю 2022</i>
<i>Водоснабжение; водоотведение, организация сбора и утилизации отходов, деятельность по ликвидации загрязнений</i>	<i>133,2</i>	<i>127,7</i>	<i>98,4</i>
забор, очистка и распределение воды	40,4	107,6	102,3
сбор и обработка сточных вод	15,9	114,5	97,8
сбор, обработка и утилизация отходов; обработка вторичного сырья	76,9	145,3	96,6

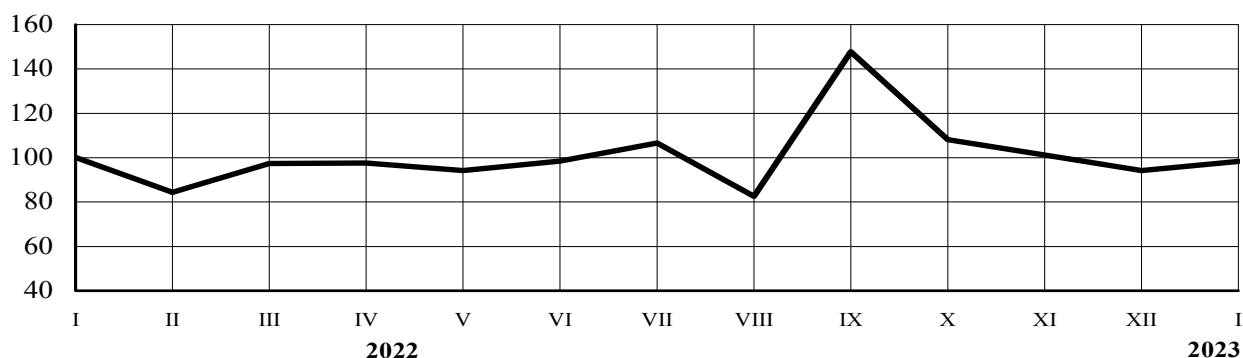
3. СЕЛЬСКОЕ ХОЗЯЙСТВО

Объем производства продукции сельского хозяйства всех сельхозпроизводителей¹⁾ в январе 2023 года, в действующих ценах, по предварительной оценке, составил 1633,9 млн рублей.

Динамика производства продукции сельского хозяйства

	В % к	
	соответствующему периоду предыдущего года	предыдущему периоду
2022 год²⁾		
январь	100,1	32,5
февраль	84,4	79,1
март	97,5	166,9
I квартал	94,6	х
апрель	97,6	99,8
май	94,2	117,6
июнь	98,5	102,2
II квартал	96,7	х
январь-июнь	95,8	х
июль	106,6	119,4
август	82,6	в 2,1 р.
сентябрь	147,8	94,3
III квартал	105,4	х
январь-сентябрь	100,9	х
октябрь	108,2	81,6
ноябрь	101,3	143,1
декабрь	94,4	33,2
IV квартал	102,3	х
год	101,4	х
2023 год³⁾		
январь	98,4	69,6

Индекс производства продукции сельского хозяйства (в процентах к соответствующему месяцу предыдущего года)



1) Сельскохозяйственные организации, крестьянские (фермерские) хозяйства и индивидуальные предприниматели, хозяйства населения.

2) Предварительные данные.

3) Оперативные данные.

Животноводство. На конец января 2023 года поголовье крупного рогатого скота в хозяйствах всех сельхозпроизводителей, по расчетам, составило 150,7 тыс. голов, что на 0,8% меньше по сравнению с соответствующей датой предыдущего года, из него коров – 79,2 тыс. голов (увеличение на 2,2%), поголовье свиней – 1,8 тыс. голов (увеличение на 0,6%), овец и коз – 1148,5 тыс. голов, что соответствует уровню прошлого года.

В структуре поголовья скота на сельскохозяйственные организации приходилось 11,4% поголовья крупного рогатого скота, 15,3% - овец и коз; на хозяйства населения – 49,4%, 7,8%; на крестьянские (фермерские) хозяйства – 39,2%, 76,9%, соответственно.

Динамика поголовья скота в хозяйствах всех категорий

на конец месяца

	Крупный рогатый скот		из него коровы		Свиньи		Овцы и козы	
	голов	в % к соответствующей дате предыдущего года	голов	в % к соответствующей дате предыдущего года	голов	в % к соответствующей дате предыдущего года	голов	в % к соответствующей дате предыдущего года
2022 год¹⁾								
январь	151892	100,4	77424	99,1	1782	94,7	1148897	101,2
февраль	153236	99,6	80484	103,0	1915	93,9	1166995	102,8
март	156133	100,4	80515	103,3	2092	97,7	1174935	102,6
апрель	154929	100,7	79990	103,0	2038	103,1	1192659	96,6
май	156647	99,2	80133	101,2	2017	102,1	1198414	94,5
июнь	157310	98,6	81946	99,2	2116	99,8	1197972	94,6
июль	154795	100,5	81468	96,3	2280	99,6	1219882	97,3
август	155448	101,3	81360	97,3	2270	100,0	1209977	98,0
сентябрь	153345	100,4	81242	98,5	2240	100,2	1204253	98,5
октябрь	152020	100,0	81090	99,0	2209	100,0	1189857	98,3
ноябрь	150470	99,0	80841	99,9	2099	100,3	1171284	98,6
декабрь	149831	98,1	79056	99,0	2040	100,0	1157887	99,8
2023 год²⁾								
январь	150748	99,2	79157	102,2	1792	100,6	1148476	100,0

Наличие скота в сельскохозяйственных организациях

ГОЛОВ

	На 1 февраля 2023	На 1 февраля 2022	Темп роста (снижения), %
Крупный рогатый скот	17175	19279	89,1
в том числе коровы (без коров на откорме и нагуле)	11248	12999	86,5
Овцы и козы	175993	177924	98,9

В январе 2023 года в хозяйствах всех категорий, по расчетам, произведено скота и птицы на убой (в живом весе) 4,6 тыс. тонны, молока – 10,6 тыс. тонны, яиц – 4,2 млн штук.

¹⁾ Предварительные данные.

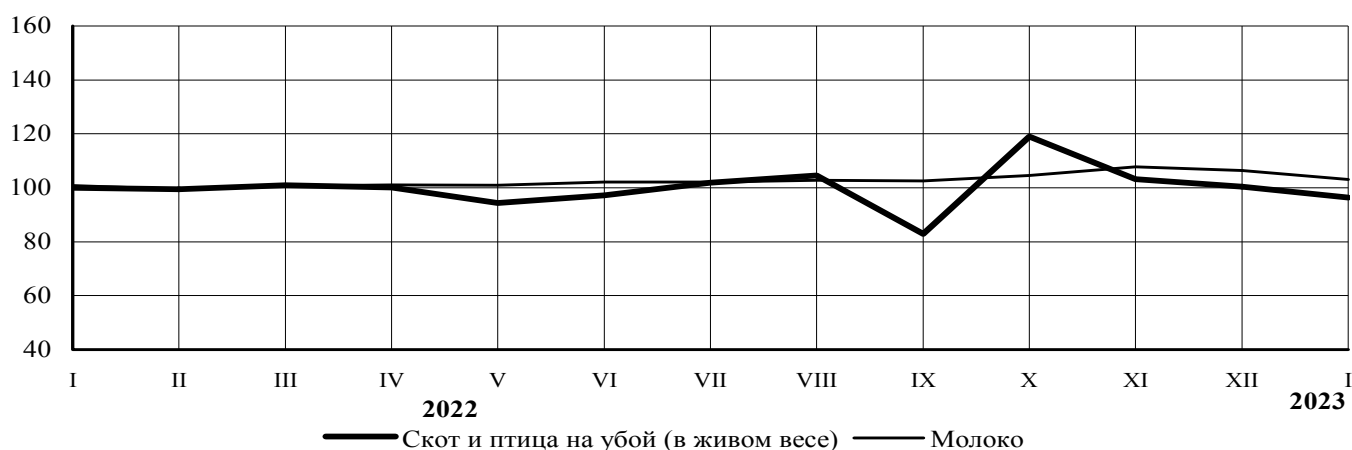
²⁾ Оперативные данные.

**Производство основных видов продукции животноводства
в хозяйствах всех категорий**

	Январь 2023, тонн	Январь 2023 в % к	
		январю 2022	декабрю 2022
Скот и птица (в живом весе)	4649,7	96,4	55,8
Молоко	10584,7	103,1	83,8
Яйца, тыс. шт.	4194,8	92,6	84,8

**Производство продуктов животноводства
в хозяйствах всех категорий**

(в процентах к соответствующему месяцу предыдущего года)



**Производство основных видов продукции животноводства
в сельскохозяйственных организациях**

	Январь 2023, тонн	Январь 2023 в % к	
		январю 2022	декабрю 2022
Скот и птица (в живом весе)	1928,7	91,1	70,1
Молоко	1724,6	121,9	81,7

Реализация продукции. В сельхозорганизациях¹⁾ в январе 2023 года скота и птицы реализовано 1927,0 тонн (в 2022 году – 2113,0 тонн), молока – 1643,3 тонны (1293,1 тонны).

	Январь 2023, тонн	Январь 2023 в % к	
		январю 2022	декабрю 2022
Скот и птица (в живом весе)	1927,0	91,2	69,2
Молоко	1643,3	127,1	83,7

¹⁾ Крупные, средние и малые (включая микропредприятия).

4. СТРОИТЕЛЬСТВО

Строительная деятельность. Объем работ, выполненных *по виду деятельности «Строительство»¹⁾*, в январе 2023 года составил 222,9 млн рублей, что на 77,7% меньше, чем за соответствующий период прошлого года.

Динамика объема работ, выполненных по виду деятельности «Строительство»

	Млн рублей	В % к ²⁾	
		соответствующему периоду предыдущего года	предыдущему периоду
2022 год			
январь	951,1	75,2	37,5
февраль	1333,4	59,4	139,3
март	2072,2	47,2	154,8
I квартал	4356,7	55,2	54,1
апрель	912,4	129,1	43,8
май	690,6	32,6	75,3
июнь	1828,1	62,7	в 2,6 р.
II квартал	3431,0	59,8	77,5
январь-июнь	7787,7	57,1	х
июль	1412,2	102,2	77,0
август	1185,5	107,7	83,6
сентябрь	1871,2	149,9	157,3
III квартал	4468,9	119,7	128,8
январь-сентябрь	12256,6	70,4	х
октябрь	1985,4	76,2	105,7
ноябрь	2335,0	75,7	117,2
декабрь	1893,0	71,4	80,9
IV квартал	6213,4	74,5	137,7
год	18470,1	71,7	х
2023 год			
январь	222,9	22,3	11,7

Строительными организациями (без субъектов малого предпринимательства) в январе 2023 года выполнено работ и услуг собственными силами по всем видам деятельности на 50,7 млн рублей, из них 98,4% работ выполнены по основному виду деятельности.

Жилищное строительство. В январе 2023 года в республике введено 40,0 тыс. кв. метров жилья (1 многоквартирный и 164 индивидуальных дома), что в 2,5 р. больше, чем в соответствующем периоде прошлого года, из них в сельской местности – 22,8 тыс. кв. метров (109 домов).

¹⁾ Включая работы, выполненные крупными и средними организациями всех видов деятельности (в том числе зарегистрированными за пределами КЧР), оценку объемов малых предприятий, индивидуальных предпринимателей и неформальной деятельности, а также работ, выполненных хозяйственным способом.

²⁾ В сопоставимых ценах.

Динамика ввода в действие жилых домов
(с учетом жилых домов, построенных на земельных участках,
предназначенных для ведения гражданами садоводства)

	<i>Введено всего жилья</i>			<i>в том числе введено индивидуальными застройщиками</i>		
	<i>кв. метров общей площади</i>	<i>в % к</i>		<i>кв. метров общей площади</i>	<i>в % к</i>	
		<i>соответствующему периоду предыдущего года</i>	<i>предыдущему периоду</i>		<i>соответствующему периоду предыдущего года</i>	<i>предыдущему периоду</i>
2022 год						
январь	15942	в 7,3 р.	142,4	15942	в 7,3 р.	142,4
февраль	34608	127,4	в 2,2 р.	27387	114,9	171,8
март	32513	121,6	93,9	28922	108,1	105,6
I квартал	83063	148,0	159,6	72251	136,9	143,9
апрель	23327	92,1	71,7	23327	92,1	80,7
май	13306	130,2	57,0	13306	130,2	57,0
июнь	28604	146,5	в 2,1 р.	22518	123,9	169,2
II квартал	65237	118,5	78,5	59151	110,1	81,9
январь-июнь	148300	133,4	х	131402	123,4	х
июль	38703	116,9	135,3	25314	115,6	112,4
август	38311	170,1	99,0	26065	124,0	103,0
сентябрь	20180	123,6	62,7	20180	123,6	77,4
III квартал	97194	135,1	149,0	71559	120,8	121,0
январь-сентябрь	245494	134,0	х	202961	122,5	х
октябрь	37852	в 2,1 р.	187,6	28269	155,2	140,1
ноябрь	8976	39,7	23,7	8976	39,7	31,8
декабрь	16698	149,2	186,0	4984	53,1	55,5
IV квартал	63526	122,1	65,3	42229	84,1	59,0
год	309020	131,4	х	245190	113,5	х
2023 год						
январь	40022	в 2,5 р.	в 2,4 р.	34960	в 2,2 р	в 7,0 р.

5. ТРАНСПОРТ

Автомобильным транспортом крупных и средних предприятий всех видов деятельности в январе 2023 года, по оперативным данным, перевезено 147,5 тыс. тонн грузов или 120,5% к уровню января 2022 года; грузооборот составил 6273,1 тыс. т-км (117,9%).

Объем перевозок грузов и грузооборот автомобильного транспорта крупных и средних предприятий всех видов деятельности

	Январь 2023	В % к ¹⁾		Справочно январь 2022 в % к	
		январю 2022	декабрю 2022	январю 2021	декабрю 2021
Грузооборот, тыс. т-км	6273,1	117,9	62,5	92,2	67,5

Динамика перевезенных грузов и грузооборота автомобильного транспорта крупных и средних предприятий всех видов деятельности¹⁾

	Перевезено грузов, тыс. т	В % к		Грузооборот, тыс. т-км	В % к	
		соответствующему периоду предыдущего года	предыдущему периоду		соответствующему периоду предыдущего года	предыдущему периоду
2022 год						
январь	122,4	103,9	72,5	5322,7	92,2	67,5
февраль	131,8	113,5	107,7	5718,7	95,6	107,4
март	149,8	119,5	113,6	7018,7	98,2	122,7
I квартал	404,0	112,5	x	18060,2	95,5	x
апрель	147,5	95,9	98,5	7047,9	88,8	100,4
май	144,4	98,5	97,9	7289,7	95,1	103,4
июнь	161,1	122,6	111,5	8130,4	112,0	111,5
II квартал	453,0	104,9	112,1	22468,0	98,4	124,4
январь-июнь	857,0	108,3	x	40528,2	97,1	x
июль	164,9	117,1	102,4	9949,7	132,3	122,4
август	181,4	138,8	110,0	9156,7	131,8	92,0
сентябрь	233,6	170,7	128,8	11070,6	131,5	120,9
III квартал	579,9	142,0	128,0	30177,0	131,9	134,3
январь-сентябрь	1436,9	119,8	x	70705,2	109,4	x
октябрь	193,5	114,6	82,8	10586,1	105,8	95,6
ноябрь	202,6	119,1	104,7	10382,4	129,2	98,1
декабрь	180,3	106,9	89,0	10044,1	127,4	96,7
IV квартал	576,4	113,6	99,4	31012,6	119,7	102,8
год	2013,0	117,9	x	101719,4	112,3	x
2023 год						
январь ²⁾	147,5	120,5	81,8	6273,1	92,2	62,5

¹⁾ Показатели динамики рассчитаны по сопоставимому кругу организаций отчетного года.

²⁾ Оперативные данные.

Работа пассажирского автомобильного транспорта¹⁾

	Январь 2023	В % к		Справочно	
		январю 2022	декабрю 2022	январь 2022 в % к	
				январю 2021	декабрю 2021
Перевезено пассажиров (автобусами, маршрутными таксомоторами), тыс. человек, всего	582,9	74,3	87,4	108,1	83,2
Пассажирооборот, тыс. пасс.-км, всего	10078,2	66,9	91,0	104,6	82,2

Динамика перевезенных пассажиров и пассажирооборота автомобильного транспорта

	Перевезено пассажиров, тыс. человек	В % к		Пассажирооборот, тыс. пасс.-км	В % к	
		соответствующему периоду предыдущего года	предыдущему периоду		соответствующему периоду предыдущего года	предыдущему периоду
2022 год						
январь	784,4	108,1	83,2	15071,2	104,6	82,2
февраль	939,2	113,8	119,7	16849,6	107,1	111,8
март	869,4	93,0	92,6	17582,9	101,7	104,4
I квартал	2593,0	104,3	93,9	49503,7	104,4	96,6
апрель	880,9	95,4	101,3	18012,7	102,5	102,4
май	883,8	101,9	100,3	15368,5	91,2	85,3
июнь	872,9	96,3	98,8	15233,2	89,9	99,1
II квартал	2637,6	97,8	101,7	48614,4	94,6	98,2
январь-июнь	5230,5	100,9	x	98118,1	99,3	x
июль	837,6	96,2	96,0	15298,5	89,6	100,4
август	749,4	87,5	89,5	14598,5	85,6	95,4
сентябрь	731,2	96,4	97,6	13444,2	77,1	92,1
III квартал	2318,2	87,6	87,9	43341,2	84,1	89,2
январь-сентябрь	7548,7	96,4	x	141459,3	94,1	x
октябрь	714,2	79,9	97,7	12592,2	72,2	93,7
ноябрь	712,1	77,1	99,7	11899,0	76,8	94,5
декабрь	666,8	70,4	93,6	11075,7	59,7	93,1
IV квартал	2093,1	75,8	90,3	35566,9	69,4	82,1
год	9641,8	91,0	x	177026,2	87,7	x
2023 год						
январь ²⁾	582,9	74,3	87,4	10078,2	66,9	91,0

¹⁾ Предприятий всех видов деятельности (включая малые и микро) и физических лиц, осуществляющих перевозки пассажиров на коммерческой основе автобусами по регулярным маршрутам по дорогам общего пользования.

²⁾ Оперативные данные.

**Сведения о дорожно-транспортных происшествиях
в январе 2023 года¹⁾**

	<i>Количество ДТП</i>		<i>Погибло</i>		<i>Ранено</i>	
	<i>единиц</i>	<i>в % к январю 2022</i>	<i>человек</i>	<i>в % к январю 2022</i>	<i>человек</i>	<i>в % к январю 2022</i>
Всего	28	116,7	2	33,3	31	110,7

¹⁾ По оперативным данным отдела ГИБДД МВД КЧР.

1. РОЗНИЧНАЯ ТОРГОВЛЯ

В январе 2023 года *общий объем оборота розничной торговли*, по предварительным данным, сложился в сумме 4044,2 млн рублей или 96,4 к уровню 2022 года. Оборот торговых организаций (включая индивидуальных предпринимателей, осуществляющих деятельность за пределами рынков) оценивается в сумме 2851,7 млн рублей (91,9), розничных рынков и ярмарок – 1192,5 млн рублей (109,1%).

Динамика оборота розничной торговли

	Млн рублей	В % к	
		соответствующему периоду предыдущего года	предыдущему периоду
2022 год			
январь	3726,5	99,4	75,1
февраль	3726,5	104,2	98,5
март	3696,2	100,8	98,8
I квартал	10809,9	99,8	79,8
апрель	3534,0	100,2	94,1
май	3561,6	99,1	100,6
июнь	3592,6	99,5	101,7
II квартал	10688,2	98,8	91,1
январь-июнь	21498,2	92,8	х
июль	3650,6	95,4	103,3
август	3742,7	83,6	102,6
сентябрь	3723,0	83,3	99,9
III квартал	11116,3	87,2	105,7
январь-сентябрь	32614,4	89,6	х
октябрь	3981,1	87,7	105,9
ноябрь	3998,8	90,8	99,9
декабрь	4616,1	83,5	115,4
IV квартал	12596,0	87,1	112,2
год	45210,4	88,9	х
2023 год			
январь ¹⁾	4044,2	96,4	83,4

В январе 2023 года 70,5% оборота розничной торговли обеспечивалось *торгующими организациями и индивидуальными предпринимателями*, осуществляющими деятельность в стационарной торговой сети (год назад – 73,9%).

¹⁾ Оперативные данные.

**Оборот розничной торговли торгующих организаций
и продажа товаров на розничных рынках и ярмарках**

	Январь 2023, млн рублей	Январь 2023 в % к		Справочно январь 2022 в % к	
		январю 2022	декабрю 2022	январю 2021	декабрю 2021
Всего	4044,2	96,4	83,4	99,4	75,1
в том числе: торгующих организаций ¹⁾	2851,7	91,9	77,8	97,0	73,5
продажа товаров на розничных рынках и ярмарках	1192,5	109,1	100,4	107,1	80,0

В макроструктуре оборота розничной торговли удельный вес **непродовольственных товаров** в январе 2023 года, по оценке составил 35,1% (в январе 2022 года – 43,9%).

**Динамика оборота розничной торговли пищевыми продуктами,
включая напитки, и табачными изделиями и
непродовольственными товарами**

	Пищевые продукты, включая напитки, и табачные изделия			Непродовольственные товары		
	млн рублей	в % к		млн рублей	в % к	
		Соответствующему периоду предыдущего года	предыдущему периоду		соответствующему периоду предыдущего года	предыдущему периоду
2022 год						
январь	2092,3	105,9	74,6	1634,1	92,5	75,8
февраль	2092,3	109,1	97,7	1634,1	98,5	99,4
март	1941,0	88,1	84,6	1755,2	93,1	97,0
I квартал	5830,1	95,0	77,4	4979,9	93,2	82,5
апрель	1908,6	86,2	96,2	1625,4	90,4	91,9
май	1890,4	85,5	98,9	1671,3	90,0	102,0
июнь	1884,2	85,5	101,8	1708,4	90,2	101,6
II квартал	5683,2	85,7	89,8	5005,1	90,3	92,8
январь-июнь	11513,3	90,0	x	9984,9	91,6	x
июль	1887,4	82,7	103,4	1763,2	88,3	103,1
август	1885,7	82,5	100,3	1857,1	84,9	105,2
сентябрь	2027,8	87,4	108,1	1695,2	78,9	91,5
III квартал	5800,9	84,2	107,25	5315,5	83,9	105,6
январь-сентябрь	17314,0	87,9	x	15300,5	88,8	x
октябрь	2397,6	99,5	116,9	1583,5	74,3	92,8
ноябрь	2420,6	101,6	99,1	1578,1	77,8	99,1
декабрь	2817,8	91,8	116,3	1798,3	72,9	114,1
IV квартал¹⁾	7636,0	97,9	130,2	4959,9	73,8	92,6

¹⁾ Включая индивидуальных предпринимателей, осуществляющих деятельность вне рынка.

	Пищевые продукты, включая напитки, и табачные изделия			Непродовольственные товары		
	млн рублей	в % к		млн рублей	в % к	
		Соответствующему периоду предыдущего года	предыдущему периоду		соответствующему периоду предыдущего года	предыдущему периоду
год	24950,0	90,4	x	20260,4	84,9	x
2023 год						
январь ¹⁾	2623,3	112,6	91,5	1421,0	75,7	78,6

Изменение товарных запасов в организациях розничной торговли²⁾

на конец месяца

	Товарные запасы, млн рублей	Обеспеченность запасами, в днях торговли
2022 год		
январь	827,2	21
февраль	1625,4	33
март	1922,4	45
апрель	1947,8	54
май	1890,0	50
июнь	1890,5	51
июль	1873,6	47
август	1816,4	43
сентябрь	1869,1	49
октябрь	1871,1	48
ноябрь	1947,2	50
декабрь	1832,4	36
2023 год		
январь	1776,0	43

Изменение продажи и товарных запасов основных продуктов питания и непродовольственных товаров в организациях розничной торговли, не относящихся к субъектам малого предпринимательства

в сопоставимых ценах

	Январь 2023, продано в % к		Запасы на конец января 2023 в % к запасам на конец декабря 2022	Обеспеченность запасами, в днях торговли	
	декаб- рю 2022	январю 2022		на конец января 2023	на конец декабря 2022
Мясо (включая мясо домашней птицы и дичи, продукты и консервы из мяса)	76,5	101,9	86,2	10	9
Рыба и морепродукты	55,0	107,0	98,4	31	17

¹⁾ Оперативные данные.

²⁾ Кроме микропредприятий. По кругу организаций отчетного года.

	Январь 2023, продано в % к		Запасы на конец января 2023 в % к запасам на конец декабря 2022	Обеспеченность запасами, в днях торговли	
	декаб- рю 2022	январю 2022		на конец января 2023	на конец декабря 2022
Пищевые масла и жиры	71,0	108,9	104,0	16	11
Молочные продукты	90,7	100,9	100,0	13	12
Яйцо птицы	74,3	118,2	127,0	4	2
Сахар	87,2	117,5	87,5	12	12
Кондитерские изделия	67,0	102,8	96,8	29	20
Чай, кофе, какао	83,6	102,1	95,7	51	45
Соль	90,0	92,4	100,0	23	21
Мука	92,4	102,1	104,0	13	12
Крупа	105,7	101,0	100,0	18	19
Макаронные изделия	113,3	117,0	99,7	25	28
Хлеб и хлебобулочные изделия	90,7	102,8	87,6	5	5
Свежий картофель	111,2	101,1	131,0	8	7
Свежие овощи	82,6	118,8	119,0	3	2
Свежие фрукты	80,1	124,4	129,0	3	2
Безалкогольные напитки	94,9	102,1	98,3	21	20
Табачные изделия	100,1	124,5	98,7	37	38
Туалетное и хозяйственное мыло	86,9	86,2	105,0	59	49
Косметические и парфюмерные товары	82,0	87,2	105,0	98	77
Бытовые электротовары	70,3	71,2	96,6	62	45
Аудио- и видеотехника	56,4	99,4	116,0	55	27
Мобильные телефоны	75,9	64,5	82,1	52	48
Игры и игрушки	49,1	95,7	104,0	154	73
Мужская, женская и детская одежда	74,0	100,8	101,0	98	72
Нательное белье	89,1	116,6	96,5	66	61
Чулочно-носочные изделия	77,3	104,4	104,0	134	100
Обувь	74,5	63,5	105,0	141	100

2. КАФЕ, БАРЫ, РЕСТОРАНЫ

Оборот общественного питания в январе 2023 года сложился, по оценке, в сумме 163,8 млн рублей, или 108,3 % к уровню 2022 года.

Динамика оборота общественного питания

	Млн рублей	В % к	
		соответствующему периоду предыдущего года	предыдущему периоду
2022 год			
январь	130,3	111,9	97,2
февраль	130,3	156,1	99,3
март	105,9	88,7	73,0
1 квартал	343,7	99,9	116,3
апрель	107,8	86,4	100,0
май	116,0	97,9	107,3

	Млн рублей	В % к	
		соответствующему периоду предыдущего года	предыдущему периоду
июнь	116,9	92,4	100,7
II квартал	340,7	95,1	90,4
январь-июнь	684,4	95,5	x
июль	118,7	88,7	101,1
август	126,2	82,2	106,2
сентябрь	126,5	86,1	100,3
III квартал	371,4	85,3	102,7
январь-сентябрь	1055,8	91,9	x
октябрь	131,6	89,5	103,6
ноябрь	128,1	95,6	97,1
декабрь	157,4	98,9	122,6
IV квартал	417,1	94,8	111,6
год	1472,9	92,7	x
2023 год			
январь ¹⁾	163,8	108,3	104,2

¹⁾ Оперативные данные.

3. РЫНОК ПЛАТНЫХ УСЛУГ НАСЕЛЕНИЮ

В январе 2023 года, по оперативным данным, населению было оказано *платных услуг* на сумму 1983,8 млн рублей или 98,5% (в сопоставимых ценах) к январю предыдущего года.

Динамика объема платных услуг населению

	Млн рублей	В % к ¹⁾	
		соответствующему периоду предыдущего года	предыдущему периоду
2022 год²⁾			
январь	1886,3	104,6	104,3
февраль	1977,6	105,3	104,5
март	1804,8	101,0	90,0
I квартал	5668,7	103,7	121,8
апрель	1427,4	97,8	78,7
май	1379,9	101,1	96,1
июнь	1416,7	101,9	102,6
II квартал	4224,0	101,0	73,7
январь-июнь	9892,7	102,2	x
июль	1386,1	97,8	96,7
август	1466,9	102,8	106,0
сентябрь	1423,3	95,4	97,1
III квартал	4276,3	98,6	99,7
январь-сентябрь	14168,9	101,1	x
октябрь	1449,1	100,3	102,0
ноябрь	1522,8	102,3	105,1
декабрь ³⁾	1846,3	95,3	117,0
IV квартал	4818,2	98,8	111,6
год	18987,1	100,4	x
2023 год			
январь	1983,8	98,5	106,5

В январе 2023 года в структуре платных услуг населению по видам 46,7% общего объема приходилось на жилищно-коммунальные услуги, телекоммуникационные, бытовые (в январе 2022 года – 47,5%).

¹⁾ В сопоставимых ценах.

²⁾ Данные уточнены за счет корректировки данных о доходах самозанятых в разрезе видов услуг на основе окончательных итогов сплошного федерального наблюдения за деятельностью субъектов малого и среднего предпринимательства.

³⁾ Данные изменены в связи с уточнением респондентами ранее представленных оперативных данных.

Объем платных услуг населению по видам

	<i>Январь 2023</i>			
	<i>млн рублей</i>	<i>в % к</i>		
		<i>январю 2022¹⁾</i>	<i>декабрю 2022¹⁾</i>	<i>итогу</i>
Платные услуги	1983,8	98,5	106,5	100
в том числе:				
бытовые	203,6	102,2	94,3	10,3
транспортные	95,8	96,6	92,5	4,8
услуги почтовой связи, курьерские услуги	6,5	112,0	82,4	0,3
в том числе услуги курьерской доставки	0,1	в 3,6 р.	98,6	0,0
услуги телекоммуникационные	233,7	97,5	101,9	11,8
жилищные	40,7	96,4	91,6	2,1
коммунальные	447,6	91,7	72,1	22,6
учреждений культуры	8,9	121,4	106,7	0,4
услуги туристических агентств, туроператоров и прочие услуги по бронированию и сопутствующие им услуги	3,9	117,4	122,8	0,2
услуги гостиниц и аналогичных средств размещения	130,8	106,4	176,7	6,6
физической культуры и спорта	433,4	103,9	в 2,8 р.	21,8
в том числе фитнес-центров и спортивных клубов	2,7	113,0	83,4	0,1
медицинские	131,2	96,1	85,4	6,6
услуги специализированных коллективных средств размещения	29,1	77,8	185,7	1,5
в том числе санаторно-курортных организаций	26,0	65,1	в 2,0 р.	1,3
ветеринарные	1,0	75,6	55,7	0,1
юридические	12,7	83,0	93,4	0,6
системы образования	135,3	103,2	98,0	6,8
услуги, предоставляемые гражданам пожилого возраста и инвалидам	2,6	112,2	102,2	0,1
прочие платные услуги	67,2	98,3	91,7	3,4
в том числе электронные услуги и сервисы в области информационно-коммуникационных технологий ²⁾	1,1	191,0	100,0	0,1

В январе 2023 года в структуре бытовых услуг 46,2% объема приходилось на услуги по ремонту и строительству жилья и других построек и по техническому обслуживанию и ремонту транспортных средств, машин и оборудования (в январе 2022 года – 45,7%).

¹⁾В сопоставимых ценах.

²⁾Включают платные подписки на онлайн-кинотеатры и игровые сервисы, пользование услугами облачных хранилищ данных.

Объем бытовых услуг населению по видам

	Январь 2023			
	млн рублей	в % к		
		январю 2022 ¹⁾	декабрю 2022 ¹⁾	итогу
Бытовые услуги	203,6	102,2	94,3	100
в том числе:				
ремонт, окраска и пошив обуви	2,9	99,5	93,4	1,4
ремонт и пошив швейных, меховых и кожаных изделий, головных уборов и изделий текстильной галантереи, ремонт, пошив и вязание трикотажных изделий	6,8	113,1	90,2	3,3
ремонт и техническое обслуживание бытовой радиоэлектронной аппаратуры, бытовых машин и приборов, ремонт и изготовление металлоизделий	4,8	110,5	82,9	2,4
техобслуживание и ремонт транспортных средств, машин и оборудования	45,4	102,3	97,7	22,3
изготовление и ремонт мебели	3,6	89,6	84,2	1,8
химическая чистка и крашение, услуги прачечных	1,7	105,3	88,9	0,8
ремонт и строительство жилья и других построек	48,7	102,6	72,9	23,9
услуги фотоателье	4,0	92,7	84,2	2,0
услуги саун, бань и душевых	4,4	100,3	157,3	2,2
парикмахерские и косметические услуги	40,3	102,8	89,2	19,8
услуги по аренде, лизингу и прокату	27,8	107,1	177,2	13,7
ритуальные услуги	8,2	87,4	122,3	4,0
прочие бытовые услуги	5,0	93,8	102,8	2,4

¹⁾В сопоставимых ценах.

4. ОПТОВАЯ ТОРГОВЛЯ

*Оборот оптовой торговли*¹⁾ в январе 2023 года, по оценке, сложился в сумме 2560,2 млн рублей или 100% к уровню января 2022 года.

Динамика оборота оптовой торговли

	<i>Оборот оптовой торговли</i>		
	<i>млн рублей</i>	<i>в % к</i>	
		<i>соответствующему периоду предыдущего года</i>	<i>предыдущему периоду</i>
2022 год			
январь	2368,2	130,5	77,9
февраль	2439,0	120,2	102,1
март	3009,5	94,7	122,3
I квартал	7816,6	111,4	81,9
апрель	3551,3	137,6	115,1
май	3338,5	126,5	92,8
июнь	3871,0	123,8	115,5
II квартал	10760,8	132,2	131,7
январь-июнь	18577,5	122,3	х
июль	4096,5	156,4	106,3
август	3529,5	120,6	86,3
сентябрь	3263,1	78,3	92,5
III квартал	10889,1	113,3	101,0
январь-сентябрь	29466,7	119,8	Х
октябрь	3082,8	101,9	93,6
ноябрь	2849,2	74,2	92,3
декабрь	3243,7	99,5	113,7
IV квартал	9174,6	90,6	83,4
год	38639,2	111,1	Х
2023 год			
январь ²⁾	2560,2	100,0	78,9

Запасы угля на топливных складах, осуществляющих его продажу населению и организациям социальной сферы, и у потребителей на 1 февраля 2023 года, по сравнению с соответствующим периодом прошлого года, повысились на 15,2% и составили 349 тонн. Запасы топочного мазута у потребителей уменьшились на 22,7% и составили 617 тонн.

¹⁾ Включая оценку объемов субъектов малого предпринимательства, индивидуальных предпринимателей с основным видом деятельности «Оптовая торговля» и неформальной деятельности.

²⁾ Оперативные данные.

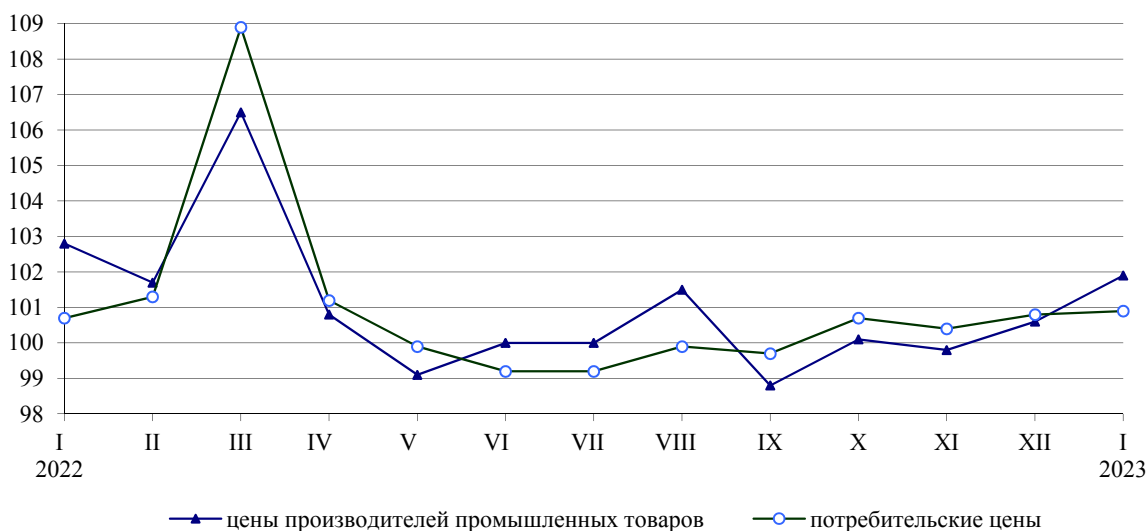
В январе 2023 года более всего за месяц повысились цены у *производителей промышленных товаров* - на 1,9%.

Индексы цен и тарифов по секторам экономики в январе 2023 года

на конец периода, в процентах

	К предыдущему месяцу		Январь 2023 к январю 2022	Справочно январь 2022	
	декабрь 2022	январь 2023		к декабрю 2021	к январю 2021
Индекс потребительских цен	100,8	100,9	112,3	100,7	107,8
Индекс цен производителей промышленных товаров ¹⁾	100,6	101,9	112,2	102,8	110,5
Сводный индекс цен на продукцию (затраты, услуги) инвестиционного назначения	100,1	100,7	110,9	101,1	115,5
Индекс тарифов на грузовые перевозки автомобильным транспортом	100,0	100,5	100,2	108,5	108,5
Индекс цен производителей на реализованную сельскохозяйственную продукцию	99,3	99,0	105,8	100,2	98,8

Индексы потребительских цен и цен производителей промышленных товаров (на конец месяца, в процентах к предыдущему месяцу)



1. ПОТРЕБИТЕЛЬСКИЕ ЦЕНЫ

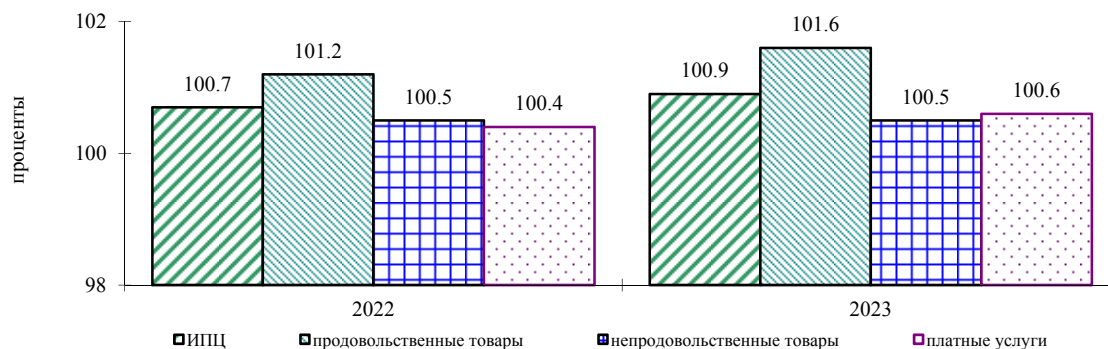
Индекс потребительских цен и тарифов в целом на товары и услуги в Карачаево-Черкесской Республике в январе 2023 года (по отношению к предыдущему месяцу) составил 100,9% (в январе 2022 года – 100,7%), в том числе на продовольственные товары

¹⁾ На товары, предназначенные для реализации на внутреннем рынке.

– 101,6%, на непродовольственные товары – 100,5%, на услуги, оказываемые населению – 100,6% (в 2022 году: 101,2%, 100,5% и 100,4%, соответственно).

Изменение потребительских цен на товары и платные услуги в январе 2022 – 2023 годов

(на конец месяца, в процентах к декабрю предыдущего года)



Индексы потребительских цен и тарифов на товары и платные услуги

на конец периода, в процентах

	Все товары и платные услуги		в том числе					
			продовольственные товары (включая алкогольные напитки)		непродовольственные товары		платные услуги	
	к предыдущему периоду	к декабрю предыдущего года	к предыдущему периоду	к декабрю предыдущего года	к предыдущему периоду	к декабрю предыдущего года	к предыдущему периоду	к декабрю предыдущего года
2022 год								
январь	100,7	100,7	101,2	101,2	100,5	100,5	100,4	100,4
февраль	101,3	102,0	101,8	103,1	100,7	101,2	101,3	101,7
март	108,9	111,0	110,0	113,4	110,4	111,7	104,4	106,1
I квартал	111,0	111,0	113,4	113,4	111,7	111,7	106,1	106,1
апрель	101,2	112,4	102,3	115,9	100,8	112,6	100,2	106,3
май	99,9	112,3	100,1	116,0	100,2	112,9	98,9	105,1
июнь	99,2	111,3	98,0	113,7	100,6	113,6	98,4	103,5
II квартал	100,2	111,3	100,3	113,7	101,7	113,6	97,5	103,5
июль	99,2	110,4	97,1	110,4	100,1	113,7	101,3	104,8
август	99,9	110,3	99,7	110,0	100,1	113,8	99,6	104,4
сентябрь	99,7	110,0	99,5	109,5	99,8	113,5	100,1	104,5
III квартал	98,8	110,0	96,3	109,5	100,0	113,5	101,1	104,5
октябрь	100,7	110,7	101,1	110,6	100,7	114,3	100,2	104,7
ноябрь	100,4	111,2	100,5	111,2	100,6	115,0	100,0	104,7
декабрь	100,8	112,1	100,1	111,3	99,9	114,8	103,9	108,7
IV квартал	102,0	112,1	101,7	111,3	101,2	114,8	104,0	108,7
2023 год								
январь	100,9	100,9	101,6	101,6	100,5	100,5	100,6	100,6

Стоимость фиксированного набора потребительских товаров и услуг для межрегиональных сопоставлений покупательной способности населения по КЧР в конце января 2023 года составила 18862,19 рубля в расчете на месяц и повысилась по отношению к предыдущему месяцу на 0,6%.

Индексы цен на отдельные группы и виды продовольственных товаров

на конец периода, в процентах

	К предыдущему месяцу		Январь 2023 к январю 2022	Справочно январь 2022	
	декабрь 2022	январь 2023		к декабрю 2021	к январю 2021
Продовольственные товары (без алкогольных напитков)	100,0	101,9	112,0	101,6	112,8
мясо и птица	100,2	100,3	107,9	101,2	116,7
рыба и морепродукты	100,1	99,7	110,9	100,0	112,2
масло сливочное	97,2	97,7	113,4	102,1	117,0
масло подсолнечное	99,0	98,5	98,1	100,0	119,3
молоко и молочная продукция	100,1	99,5	113,6	101,5	114,0
яйца куриные	101,0	102,7	97,2	94,0	109,4
сахар-песок	94,8	97,8	101,6	102,5	118,0
хлеб и хлебобулочные изделия	100,3	98,7	113,2	100,6	111,3
крупа и бобовые	100,7	97,9	115,0	100,1	115,3
макаронные изделия	97,3	101,6	109,9	100,4	116,3
плодоовощная продукция, включающая картофель	103,1	113,4	99,6	105,1	111,7
Алкогольные напитки	101,1	99,1	108,8	98,7	103,2

Среди наблюдаемых **продовольственных товаров** за месяц более всего выросли цены на: консервы рыбные в томатном соусе, сыры плавленые, чай зеленый, какао, муку пшеничную (на 7,9% - 5,4%). Дешевле, чем в декабре 2022 года, стали филе сельди соленое, крупа гречневая-ядрица, рыба охлажденная и мороженая разделанная лососевых пород (на 8,6% и 7,3%).

Плодоовощная продукция (включая картофель) в отчетном месяце в целом подорожала на 13,4%, в том числе лук репчатый, виноград, помидоры и огурцы свежие, свекла столовая, картофель, морковь (на 35,5% - 9,7%); снизились цены на орехи и овощи замороженные (на 12,9% и 6,2%, соответственно).

Максимальное и минимальное изменение цен в январе 2023 года на отдельные группы продовольственных товаров

в процентах к предыдущему месяцу

Наименование группы	Индекс цен в среднем по группе	Товары	Индивидуальный индекс цен
Мясо и птица	100,3	баранина (кроме бескостного мяса)	104,2
		мясо индейки	91,9
Рыбопродукты	99,6	консервы рыбные в томатном соусе	107,9
		филе сельди соленое	91,4
Молоко и молочная продукция	99,5	йогурт	102,6
		молоко питьевое цельное пастеризованное 2,5-3,2% жирности	95,6
Хлеб и хлебобулочные изделия	98,7	булочные изделия сдобные из муки высшего сорта	100,8
		хлопья из злаков (сухие завтраки)	97,0
Макаронные и крупяные изделия	99,3	макаронные изделия из пшеничной муки высшего сорта	101,7
		овсяные хлопья «Геркулес»	96,1
Плодоовощная продукция, включая картофель	113,4	лук репчатый	135,5
		орехи	87,1

**Средние потребительские цены
на отдельные виды продовольственных товаров в январе 2023 года**

на конец месяца, рублей за кг

	КЧР	в том числе		Справочно КЧР январь 2022
		г. Черкесск	г. Карачаевск	
Говядина (кроме бескостного мяса)	452,61	460,26	443,27	393,29
Колбаса полукопченая и варено-копченая	564,34	591,20	531,52	497,20
Рыба мороженая разделанная (кроме лососевых пород)	251,03	280,14	215,45	234,40
Масло сливочное	869,66	820,73	929,46	774,83
Масло подсолнечное, за 1 литр	144,08	145,47	142,37	148,19
Молоко питьевое цельное пастеризованное 2,5-3,2% жирности, за 1 литр	77,48	76,70	78,43	73,55
Яйца куриные, за десяток	87,00	81,28	94,00	88,66
Сахар-песок	73,26	73,69	72,74	68,85
Хлеб и булочные изделия из пшеничной муки различных сортов	71,52	80,52	60,53	60,83
Рис шлифованный	124,52	122,74	126,70	92,89
Картофель	35,67	32,91	39,05	51,61
Капуста белокочанная свежая	25,09	26,05	23,92	61,39
Яблоки	87,20	75,90	101,02	83,78

Стоимость *условного (минимального) набора продуктов питания* в расчете на месяц в среднем по КЧР в конце января 2023 года составила 5424,15 рублей и по сравнению предыдущим месяцем повысилась на 0,8%.

**Стоимость условного (минимального) набора продуктов питания
в разрезе обследуемых территорий в январе 2023 года**

	Стоимость набора, рублей, в расчете на месяц	Изменение стоимости набора, в % к предыдущему месяцу
КЧР	5424,15	100,8
г. Черкесск	5461,79	100,1
г. Карачаевск	5445,49	101,7

По *непродовольственным товарам* значительный рост цен (к предыдущему месяцу) зафиксирован на перчатки из натуральной кожи (на 45,6%), бюстгалтера (на 25,7%), трикотажные головные уборы для взрослых, трусы женские и мужские, крема для рук (на 15,4% - 9,1%).

При этом, отмечено снижение цен на кресла детские автомобильные и жидкие чистящие и моющие средства (на 13,6% и 10,8%, соответственно).

Индексы цен на основные группы непродовольственных товаров

на конец периода, в процентах

	К предыдущему месяцу		Январь 2023 к январю 2022	Справочно январь 2022	
	декабрь 2022	январь 2023		к декабрю 2021	к январю 2021
Непродовольственные товары	99,9	100,5	114,8	100,5	107,7
из них:					
ткани	100,1	100,4	108,5	100,4	101,1
одежда и белье	99,8	100,4	108,0	101,1	109,6
обувь	99,0	101,6	106,6	99,9	106,2

	К предыдущему месяцу		Январь 2023	Справочно январь 2022	
	декабрь 2022	январь 2023	к январю 2022	к декабрю 2021	к январю 2021
моющие и чистящие средства	101,4	97,2	144,3	100,7	99,2
табачные изделия	100,7	101,1	113,1	100,5	120,0
мебель	100,8	100,2	117,5	100,8	109,9
электротовары и другие бытовые приборы	99,1	102,0	126,0	100,7	102,9
телерадиотовары	100,0	101,6	98,1	99,0	107,8
строительные материалы	99,4	100,4	109,2	99,4	111,0
медикаменты	100,9	100,6	112,8	100,1	103,6
бензин автомобильный	100,0	100,0	100,4	100,3	107,6

Максимальное и минимальное изменение цен в январе 2023 года на отдельные группы непродовольственных товаров

в процентах к предыдущему месяцу

Наименование группы	Индекс цен в среднем по группе	Товары	Индивидуальный индекс цен
Одежда и белье	100,4	платье (платье-костюм, сарафан) для девочек школьного возраста из полушерстяных, смесовых тканей	108,2
		комбинезон (костюм утепленный) для детей дошкольного возраста	93,8
Обувь	101,6	туфли женские закрытые	106,3
		сапоги цельнорезиновые для взрослых	96,0
Моющие и чистящие средства	97,2	порошок стиральный	101,2
		жидкие чистящие и моющие средства	89,2
Электротовары и другие бытовые приборы	102,0	электропылесос напольный	108,9
		лампа электрическая осветительная	97,9
Медикаменты	100,6	осельтамивир (номидес)	106,0
		левомеколь	96,6

В сфере *услуг* в январе 2023 года более всего подорожала стоимость перелета в салоне экономического класса самолета и услуги ветеринарных организаций (на 33,7% и 22,2%), а также услуги проживания в гостиницах (3*), аренды однокомнатной квартиры у частных лиц, правового характера (на 7,7%, 6,2% и 5,8%, соответственно).

Индексы цен и тарифов на отдельные виды и группы платных услуг

на конец периода, в процентах

	К предыдущему месяцу		Январь 2023	Справочно январь 2022	
	декабрь 2022	январь 2023	к январю 2022	к декабрю 2021	к январю 2021
Услуги населению, всего	103,9	100,6	109,0	100,4	102,6
из них:					
бытовые	100,0	100,4	104,7	100,0	103,4
пассажирского транспорта	100,7	104,4	109,5	104,6	110,2

	К предыдущему месяцу		Январь 2023 к январю 2022	Справочно январь 2022	
	декабрь 2022	январь 2023		к декабрю 2021	к январю 2021
из них:					
автомобильного транспорта	100,0	100,3	100,3	103,8	107,6
железнодорожного транспорта	110,2	105,5	121,9	89,8	103,4
телекоммуникационные услуги	100,0	99,6	103,8	100,0	98,5
из них:					
городская телефонная связь	100,0	100,0	110,2	100,0	102,7
беспроводная (сотовая) связь	100,0	98,4	104,0	100,0	97,9
жилищные услуги	100,0	101,9	103,0	100,0	100,1
коммунальные услуги	110,8	100,0	112,5	99,9	103,4
из них:					
газоснабжение	114,8	100,0	114,8	100,0	102,9
электроснабжение	108,9	100,0	113,8	100,0	104,7
отопление	107,5	100,0	112,0	100,0	104,0
водоснабжение горячее	107,5	100,0	112,0	100,0	104,0
водоснабжение холодное и водоотведение	102,9	100,0	103,3	99,7	103,3
в системе образования	100,0	100,6	104,6	100,2	102,4
из них:					
дошкольного воспитания	100,0	100,3	104,4	100,0	100,2
высшего образования	100,0	100,0	104,5	100,0	102,5
санаторно-оздоровительные	100,0	105,2	108,6	100,5	113,1
медицинские	100,0	102,5	109,6	100,0	103,0
физической культуры и спорта	100,0	100,0	106,1	100,0	102,8

2. ЦЕНЫ ПРОИЗВОДИТЕЛЕЙ

В январе 2023 года (по отношению к предыдущему месяцу) индекс цен *производителей промышленных товаров* в целом сложился на уровне 101,9% (в январе 2022 года – 102,8%), в том числе в *добывающих* отраслях – 130,9%, *обрабатывающих* – 98,6%, *обеспечении электрической энергией, газом и паром* – 103,2%, *водоснабжении и водоотведении* – 103,9% (117,1%, 101,8%, 100,6% и 100,0%, соответственно).

Индексы цен производителей промышленных товаров

на конец периода, в процентах

	Всего		в том числе по видам деятельности							
			добыча полезных ископаемых		обрабатывающие производства		обеспечение электрической энергией, газом и паром; кондиционирование воздуха		водоснабжение; водоотведение, организация сбора и утилизации отходов, деятельность по ликвидации загрязнений	
	к предыдущему периоду	к декабрю предыдущего года	к предыдущему периоду	к декабрю предыдущего года	к предыдущему периоду	к декабрю предыдущего года	к предыдущему периоду	к декабрю предыдущего года	к предыдущему периоду	к декабрю предыдущего года
2022 год										
январь	102,8	102,8	117,1	117,1	101,8	101,8	100,6	100,6	100,0	100,0
февраль	101,7	104,5	103,9	121,7	101,8	103,7	100,4	101,0	100,0	100,0
март	106,5	111,3	136,6	166,2	104,2	108,0	100,7	101,7	100,0	100,0
I квартал	111,3	111,3	166,2	166,2	108,0	108,0	101,7	101,7	100,0	100,0
апрель	100,8	112,2	80,0	133,0	105,3	113,7	100,6	102,4	99,7	99,7
май	99,1	111,2	82,5	109,7	101,7	115,6	99,2	101,5	100,0	99,7
июнь	100,0	111,1	93,2	102,2	101,1	116,9	98,9	100,4	100,0	99,7
II квартал	99,9	111,1	61,5	102,2	108,3	116,9	98,7	100,4	99,7	99,7
июль	100,0	111,2	83,1	84,9	100,9	117,9	103,3	103,7	102,3	101,9
август	101,5	112,8	105,5	89,6	100,6	118,6	103,2	107,0	100,0	101,9
сентябрь	98,8	111,5	100,8	90,3	97,9	116,1	101,0	108,1	100,0	101,9
III квартал	100,3	111,5	88,4	90,3	99,3	116,1	107,7	108,1	102,3	101,9
октябрь	100,1	111,6	98,0	88,5	100,0	116,1	100,9	109,1	100,0	101,9
ноябрь	99,8	111,4	105,4	93,3	99,9	116,0	98,0	106,8	100,0	101,9
декабрь	100,6	112,1	104,4	97,4	99,6	115,5	102,7	109,7	100,0	101,9
IV квартал	100,6	112,1	107,8	97,4	99,5	115,5	101,5	109,7	100,0	101,9
2023 год										
январь	101,9	101,9	130,9	130,9	98,6	98,6	103,2	103,2	103,9	103,9

Индексы цен производителей промышленных товаров по отдельным видам экономической деятельности

на конец периода, в процентах

	К предыдущему месяцу		Январь 2023 к январю 2022	Справочно январь 2022 к декабрю 2021
	декабрь 2022	январь 2023		
Всего	100,6	101,9	112,2	102,8
Добыча полезных ископаемых	104,4	130,9	113,6	117,1
Обрабатывающие производства	99,6	98,6	112,2	101,8
из них:				
производство пищевых продуктов	98,5	99,5	103,8	101,3
производство напитков	101,7	94,9	103,1	102,5
производство текстильных изделий	100,0	100,0	144,8	100,0

	К предыдущему месяцу		Январь 2023 к январю 2022	Справочно январь 2022 к декабрю 2021
	декабрь 2022	январь 2023		
обработка древесины и производство изделий из дерева и пробки, кроме мебели	100,0	100,0	100,0	100,0
производство химических веществ и химических продуктов	84,2	100,0	101,5	100,4
производство резиновых и пластмассовых изделий	99,8	100,0	123,6	100,3
производство прочей неметаллической минеральной продукции	100,1	99,2	118,9	102,4
производство электрического оборудования	99,0	104,0	116,3	109,0
производство машин и оборудования, не включенных в другие группировки	100,0	100,0	110,5	100,0
Обеспечение электрической энергией, газом и паром; кондиционирование воздуха	102,7	103,2	112,9	100,6
Водоснабжение; водоотведение, организация сбора и утилизации отходов, деятельность по ликвидации загрязнений	100,0	103,9	105,7	100,0

3. Индексы цен на продукцию инвестиционного назначения

Сводный индекс цен на продукцию (затраты, услуги) инвестиционного назначения в январе 2023 года (по отношению к предыдущему месяцу) составил 100,7% (в январе 2022 года – 101,1%).

Индексы цен на продукцию (затраты, услуги) инвестиционного назначения на конец периода, в процентах

	Сводный индекс цен на продукцию (затраты, услуги) инвестиционного назначения		в том числе					
			индекс цен производителей на строительную продукцию		индекс цен приобретения машин и оборудования инвестиционного назначения		индекс цен на прочую продукцию (затраты, услуги) инвестиционного назначения	
	к предыдущему периоду	к декабрю предыдущего года	к предыдущему периоду	к декабрю предыдущего года	к предыдущему периоду	к декабрю предыдущего года	к предыдущему периоду	к декабрю предыдущего года
2022 год								
январь	101,1	101,1	100,6	100,6	102,2	102,2	100,8	100,8
февраль	100,9	102,0	100,6	101,2	101,4	103,7	100,4	101,2
март	104,5	106,6	100,4	101,6	113,6	117,9	102,4	103,7
I квартал	106,6	106,6	101,6	101,6	117,9	117,9	103,7	103,7
апрель	101,2	107,8	100,6	102,2	102,4	120,7	101,2	104,9
май	101,1	109,0	100,5	102,8	102,3	123,4	100,0	104,9
июнь	100,1	109,1	100,4	103,2	99,4	122,7	100,4	105,3
II квартал	102,4	109,1	101,6	103,2	104,1	122,7	101,6	105,3
июль	100,5	109,7	100,3	103,5	101,0	123,9	101,4	106,7
август	100,4	110,1	100,4	104,0	100,4	124,4	100,2	106,9
сентябрь	100,3	110,4	100,3	104,3	100,1	124,5	100,3	107,3
III квартал	101,2	110,4	101,1	104,3	101,4	124,5	101,8	107,3
октябрь	100,3	110,8	100,3	104,7	100,3	124,8	100,2	107,5
ноябрь	100,3	111,2	100,3	105,0	100,4	125,3	100,1	107,6

	Сводный индекс цен на продукцию (затраты, услуги) инвестиционного назначения		в том числе					
			индекс цен производителей на строительную продукцию		индекс цен приобретения машин и оборудования инвестиционного назначения		индекс цен на прочую продукцию (затраты, услуги) инвестиционного назначения	
	к предыдущему периоду	к декабрю предыдущего года	к предыдущему периоду	к декабрю предыдущего года	к предыдущему периоду	к декабрю предыдущего года	к предыдущему периоду	к декабрю предыдущего года
декабрь	100,1	111,3	100,2	105,2	100,0	125,3	100,4	108,1
IV квартал	100,8	111,3	100,9	105,2	100,6	125,3	100,8	108,1
2023 год								
январь	100,7	100,7	100,4	100,4	101,3	101,3	102,7	102,7

Сводный индекс цен на продукцию инвестиционного назначения по отдельным видам деятельности

на конец периода, в процентах

	К предыдущему месяцу		Январь 2023	Справочно январь 2022	
	декабрь 2022	январь 2023	к январю 2022	к декабрю 2021	к январю 2021
Сводный индекс цен на продукцию (затраты, услуги) инвестиционного назначения	100,1	100,7	110,9	101,1	115,5
из них:					
сельское, лесное хозяйство	100,6	100,3	112,0	101,0	118,4
добыча полезных ископаемых	100,2	100,6	107,6	101,2	111,4
обрабатывающие производства	100,1	101,1	116,4	101,7	110,1
обеспечение электрической энергией, газом и паром; кондиционирование воздуха	100,2	100,5	107,0	100,7	112,5
водоснабжение; водоотведение, организация сбора и утилизация отходов, деятельность по ликвидации загрязнений	100,1	101,0	118,2	100,8	109,8
строительство	100,0	100,5	122,5	102,2	107,2
транспортировка и хранение	100,1	100,3	110,2	101,0	123,3
деятельность в области информации и связи	99,5	101,2	117,1	101,5	105,9
деятельность по операциям с недвижимым имуществом	100,2	100,6	104,3	100,5	107,9
деятельность профессиональная, научная и техническая	100,1	100,3	104,1	100,4	114,6
государственное управление и обеспечение военной безопасности; социальное обеспечение	99,8	100,9	112,4	101,0	112,5

4. Индексы цен производителей сельскохозяйственной продукции

В январе 2023 года цены производителей на реализованную сельскохозяйственную продукцию (по отношению к предыдущему месяцу) снизились на 0,1% (в январе 2022 года – рост на 0,2%).

**Индексы цен производителей сельскохозяйственной продукции,
реализованной сельскохозяйственными организациями**
на конец периода, в процентах

	Всего		в том числе			
			продукция растениеводства		продукция животноводства	
	к предыдущему периоду	к декабрю предыдущего года	к предыдущему периоду	к декабрю предыдущего года	к предыдущему периоду	к декабрю предыдущего года
2022 год						
январь	100,2	100,2	99,9	99,9	100,6	100,6
февраль	109,8	110,0	115,3	115,2	100,4	101,0
март	101,8	112,0	102,6	118,1	100,4	101,4
I квартал	112,0	112,0	118,1	118,1	101,4	101,4
апрель	111,3	124,6	116,5	137,6	100,8	102,2
май	95,7	119,2	93,9	129,2	100,0	102,2
июнь	85,4	101,8	78,4	101,3	100,6	102,8
II квартал	91,0	101,8	85,7	101,3	101,4	102,8
июль	95,4	97,1	91,3	92,4	102,2	105,1
август	98,3	95,4	97,1	89,8	100,0	105,1
сентябрь	102,7	98,0	104,1	93,5	100,6	105,7
III квартал	96,2	98,0	92,3	93,5	102,8	105,7
октябрь	104,4	102,3	107,3	100,3	100,0	105,7
ноябрь	104,1	106,5	106,7	107,0	100,0	105,7
декабрь	99,3	105,7	98,6	105,5	100,3	106,0
IV квартал	107,9	105,7	112,8	105,5	100,3	106,0
2023 год						
январь	99,0	99,0	98,7	98,7	99,5	99,5

Средние цены сельхозпроизводителей на реализованную продукцию¹⁾ в январе 2023 года составили (за тонну): на скот и птицу в живом весе – 189740 рублей, на молоко сырое крупного рогатого скота – 30991 рубль.

**Индексы цен производителей отдельных видов и групп
сельскохозяйственной продукции**

на конец периода, в процентах

	К предыдущему месяцу		Январь 2023 к январю 2022	Справочно январь 2022	
	декабрь 2022	январь 2023		к декабрю 2021	к январю 2021
Продукция сельского хозяйства	99,3	99,0	105,8	100,2	98,8
Продукция растениеводства	98,6	98,7	106,0	99,9	90,3
зерновые культуры	92,8	96,3	107,4	99,5	101,8
подсолнечник	101,4	101,4	80,0	99,8	149,0
сахарная свекла	100,0	95,2	95,2	100,0	100,0
Продукция животноводства	100,3	99,5	105,6	100,6	117,7
скот и птица	100,0	99,3	103,7	100,0	121,4
молоко сырое крупного рогатого скота	101,9	100,2	112,9	104,1	101,2

¹⁾ Исходя из цен на продукцию, фактически реализованную в отчетном месяце.

1. ГОСУДАРСТВЕННЫЕ ФИНАНСЫ

По предварительным данным Министерства финансов КЧР, за 2022 год консолидированный бюджет исполнен¹⁾ по доходам в сумме 44780,2 млн рублей, по расходам – 45444,5 млн рублей. Дефицит консолидированного бюджета составил 664,3 млн. рублей (за январь-декабрь 2021 года – профицит 995,3 млн. рублей).

Исполнение консолидированного бюджета (по данным Министерства финансов КЧР)

миллионов рублей

	2022			Справочно 2021		
	доходы	расходы	профицит, дефицит (-)	доходы	расходы	профицит, дефицит (-)
январь	2061,9	1674,9	387,0	1732,7	1434,2	298,5
январь-февраль	4074,7	3827,9	246,8	4509,7	4385,9	123,8
январь-март	8958,6	8352,3	606,3	8846,5	8775,7	70,8
январь-апрель	13162,2	11834,2	1328,0	12249,1	11195,0	1054,1
январь-май	15058,4	14643,9	414,5	13900,7	13484,5	416,2
январь-июнь	18613,6	18638,2	-24,6	17290,3	16833,5	456,8
январь-июль	22187,2	22137,1	50,1	20879,0	19630,4	1248,6
январь-август	25453,5	25266,8	186,7	23599,5	22573,4	1026,1
январь-сентябрь	29367,7	29071,9	295,8	26244,1	25277,1	967,0
январь-октябрь	33994,5	33536,1	458,4	29836,0	28408,8	1427,2
январь-ноябрь	39714,4	39438,1	276,3	32971,3	31249,5	1721,8
январь-декабрь	44780,2	45444,5	-664,3	38918,6	37923,3	995,3

Структура консолидированного бюджета за январь-декабрь 2022 года

	Млн рублей	В % к итогу	Справочно январь-декабрь 2021 в % к итогу
Доходы	44780,2	100	100
в том числе:			28,0
налоговые и неналоговые доходы	12522,5	28,0	
из них:			11,2
налог на доходы физических лиц	4808,6	10,7	
налог на прибыль организаций	1658,2	3,7	3,9
акцизы по подакцизным товарам (продукции)	2106,8	4,7	4,3
налоги на совокупный доход	1289,9	2,9	2,6
налоги на имущество	1562,5	3,5	3,7
безвозмездные поступления	32257,8	72,0	72,0
Расходы	45444,5	100	100
из них на:			
общегосударственные вопросы	2392,1	5,3	5,0
национальную безопасность и правоохранительную деятельность	253,9	0,6	0,5
национальную экономику	8983,3	19,8	18,9

¹⁾ Без учета внутренних оборотов и бюджетов территориальных государственных внебюджетных фондов.

	<i>Млн рублей</i>	<i>В % к итогу</i>	<i>Справочно январь-декабрь 2021 в % к итогу</i>
из нее на:			0,3
общеэкономические вопросы	163,2	0,4	
топливно-энергетический комплекс	0,6	0,0	0,0
сельское хозяйство и рыболовство	1133,1	2,5	3,9
транспорт	164,2	0,4	0,2
дорожное хозяйство	5876,0	12,9	11,4
связь и информатика	84,2	0,2	0,2
жилищно-коммунальное хозяйство	7253,3	16,0	11,2
образование	10850,7	23,9	22,6
культуру, кинематографию	1116,6	2,5	3,1
здравоохранение	2171,5	4,8	8,5
социальную политику	10437,3	23,0	25,2
физическую культуру и спорт	1375,0	3,0	2,7
средства массовой информации	192,6	0,4	0,5

2. ФИНАНСОВАЯ ДЕЯТЕЛЬНОСТЬ ОРГАНИЗАЦИЙ (БЕЗ СУБЪЕКТОВ МАЛОГО ПРЕДПРИНИМАТЕЛЬСТВА) Финансовые результаты деятельности организаций²⁾

За январь-декабрь 2022 года сальдированный финансовый результат (прибыль минус убыток) крупных и средних организаций с численностью работающих свыше 15 человек (кроме субъектов малого предпринимательства, государственных и муниципальных учреждений, банков, страховых и прочих финансово-кредитных организаций) составил 4642,6 млн рублей прибыли (за январь-декабрь 2021 года –3208,0 млн рублей прибыли). Доля убыточных организаций составила 28,4%, сумма убытка этих предприятий –2356,4 млн рублей (за январь-декабрь 2021 года – 26,1% и 1047,7 млн рублей, соответственно).

	<i>Сальдо прибылей (+) и убытков (-)</i>		<i>Сумма прибыли, млн рублей</i>	<i>Доля прибыльных организаций в общем числе орга- низаций, %</i>	<i>Сумма убытка, млн рублей</i>	<i>Доля убыточных организаций в общем числе орга- низаций, %</i>
	<i>млн рублей</i>	<i>январь- декабрь 2022 в % к январю- декабрю 2021</i>				
Всего	4642,6	144,7	6999,0	71,6	2356,4	28,4
из них:						
сельское, лесное хозяйство, охота, рыболовство и рыбовод- ство	650,6	87,8	664,6	85,7	14,0	14,3
обрабатывающие производства	2666,1	в 2,2 р	3259,2	70,8	593,0	29,2
обеспечение электрической энергией, газом и паром; кон- диционирование воздуха	-500,1	-	24,7	42,9	524,8	57,1
водоснабжение; водоотведение, организация сбора и утилиза- ции отходов, деятельность по ликвидации загрязнений	-25,5	-	48,8	57,1	74,3	42,9

²⁾ Оперативные данные, по сопоставимому кругу организаций отчетного года.

	Сальдо прибылей (+) и убытков (-)		Сумма прибыли, млн рублей	Доля прибыльных организаций в общем числе организаций, %	Сумма убытка, млн рублей	Доля убыточных организаций в общем числе организаций, %
	млн рублей	январь-декабрь 2022 в % к январю-декабрю 2021				
строительство	1527,8	159,6	1560,4	66,7	32,6	33,3
торговля оптовая и розничная; ремонт автотранспортных средств, мотоциклов	711,8	в 2,8 р	711,8	100,0	-	-
транспортировка и хранение	191,4	98,8	201,9	66,7	10,5	33,3
деятельность по операциям с недвижимым имуществом	-601,1	-	3,2	60,0	604,3	40,0
образование	0,0	1,3	3,1	75,0	3,1	25,0

Структура оборотных активов организаций по видам экономической деятельности на 1 января 2023 года

миллионов рублей

	Оборотные активы	из них		
		запасы	задолженность покупателей	денежные средства
Всего	68660,2	17871,8	22571,9	5855,3
из них:				
сельское, лесное хозяйство, охота, рыболовство и рыбоводство	5286,5	2953,0	899,5	16,9
обрабатывающие производства	23289,2	5761,4	4132,0	815,3
обеспечение электрической энергией, газом и паром; кондиционирование воздуха	5974,3	484,3	2201,8	91,5
водоснабжение; водоотведение, организация сбора и утилизации отходов, деятельность по ликвидации загрязнений	846,3	45,5	714,6	62,6
строительство	16144,1	4590,2	4669,7	3833,7
торговля оптовая и розничная; ремонт автотранспортных средств, мотоциклов	8204,1	2860,2	2664,2	396,8
транспортировка и хранение	571,8	447,7	9,1	7,5
образование	124,7	5,4	4,9	34,1

По состоянию на 1 января 2023 года оборотные активы крупных и средних организаций с численностью работающих свыше 15 человек (кроме субъектов малого предпринимательства, государственных и муниципальных учреждений, банков, страховых и прочих финансово-кредитных организаций) составили 68660,2 млн рублей (на 1 января 2022 года - 59106,6 млн рублей). Формирование оборотных активов на 56,2% обеспечивалось за счет дебиторской задолженности, на 26,0% - запасов организаций, на 2,3% - краткосрочных финансовых вложений, остатки денежных средств на счетах предприятий составляли 8,5%.

**Доходы и расходы организаций по видам экономической деятельности
за 2022 год**

миллионов рублей

	<i>Выручка от продажи товаров, продукции, работ, услуг (за минусом НДС, акцизов и иных аналогичных обязательных платежей)</i>	<i>Себестоимость проданных товаров, продукции, работ, услуг</i>	<i>Коммерческие управленческие расходы</i>	<i>Прибыль (убыток) от продаж</i>
Всего	84682,4	66450,9	12421,6	5809,9
из нее:				
сельское, лесное хозяйство, охота, рыболовство и рыбоводство	5656,7	3626,8	894,8	1135,1
обрабатывающие производства	32095,4	21413,9	6944,8	3736,7
обеспечение электрической энергией, газом и паром; кондиционирование воздуха	8612,9	7935,9	1381,0	-704,0
водоснабжение; водоотведение, организация сбора и утилизации отходов, деятельность по ликвидации загрязнений	2489,0	2422,8	75,7	-9,5
строительство	14578,1	12618,1	267,6	1692,4
торговля оптовая и розничная; ремонт автотранспортных средств, мотоциклов	16701,3	14493,4	1232,8	975,1
транспортировка и хранение	597,6	390,7	3,5	203,4
образование	220,9	194,2	22,5	4,2

Рентабельность организаций по видам экономической деятельности

в процентах

	<i>На Января 2023</i>	
	<i>рентабельность проданных товаров, продукции, работ, услуг</i>	<i>рентабельность активов</i>
Всего	7,4	3,2
из нее:		
сельское, лесное хозяйство, охота, рыболовство и рыбоводство	25,1	6,2
обрабатывающие производства	13,2	7,1
обеспечение электрической энергией, газом и паром; кондиционирование воздуха	-7,6	-5,1
водоснабжение; водоотведение, организация сбора и утилизации отходов, деятельность по ликвидации загрязнений	-0,4	-1,8
строительство	13,1	8,5
торговля оптовая и розничная; ремонт автотранспортных средств, мотоциклов	6,2	7,5
транспортировка и хранение	51,6	8,8
образование	1,9	0,0

3. СОСТОЯНИЕ ПЛАТЕЖЕЙ И РАСЧЕТОВ В ОРГАНИЗАЦИЯХ

На 1 января 2023 года суммарная задолженность по обязательствам крупных и средних предприятий (кроме субъектов малого предпринимательства, государственных и муниципальных учреждений, банков, страховых и прочих финансово-кредитных организаций) составила 85850,8 млн рублей, из неё просроченная – 16413,1 млн рублей или 19,1% от общей суммы задолженности.

Размер и структура суммарной просроченной задолженности по обязательствам организаций

на конец периода

	Декабрь 2022, млн рублей	В % к	
		ноябрю 2022	итогу
Всего	16413,1	104,1	100
в том числе:			
кредиторская задолженность	13417,3	100,2	81,7
задолженность по кредитам банков и займам	2995,8	125,8	18,3

Кредиторская задолженность на 1 января 2023 года составила 64517,6 млн рублей, из неё просроченная – 13417,3 млн рублей или 20,8 % от ее общего объема.

Структура и динамика просроченной кредиторской задолженности в 2022 году

на конец периода, миллионов рублей

	Количество организаций, имеющих просроченную кредиторскую задолженность	Просроченная кредиторская задолженность	из нее		
			поставщикам	в бюджеты всех уровней	в государственные внебюджетные фонды
2021 год					
декабрь	25	16304,8	13911,4	635,8	374,3
в % к просроченной кредиторской задолженности	-	100	85,3	3,9	2,3
в % к предыдущему месяцу	92,6	99,1	99,7	92,3	100,2
2022 год					
январь	19	14270,1	13759,5	216,9	19,6
в % к просроченной кредиторской задолженности	-	100	96,4	1,5	0,1
в % к предыдущему месяцу	76,0	87,5	98,9	34,1	5,2
февраль	20	14823,0	14310,0	210,4	28,6
в % к просроченной кредиторской задолженности	-	100	96,5	1,4	0,2
в % к предыдущему месяцу	105,3	103,9	104,0	97,0	145,9

	Количество организаций, имеющих просроченную кредиторскую задолженность	Просроченная кредиторская задолженность	из нее		
			поставщикам	в бюджеты всех уровней	в государственные внебюджетные фонды
март	17	12068,3	11780,5	222,8	38,2
в % к просроченной кредиторской задолженности	-	100	97,6	1,8	0,3
в % к предыдущему месяцу	85,0	81,4	82,3	105,9	133,6
апрель	18	11922,3	11638,3	215,4	40,1
в % к просроченной кредиторской задолженности	-	100	97,6	1,8	0,3
в % к предыдущему месяцу	105,9	98,8	98,8	96,7	105,0
май	19	12005,7	11722,3	214,6	41,4
в % к просроченной кредиторской задолженности	-	100	97,6	1,8	0,3
в % к предыдущему месяцу	105,6	100,7	100,7	99,6	103,2
июнь	20	12997,4	12697,2	222,1	43,3
в % к просроченной кредиторской задолженности	-	100	97,7	1,7	0,3
в % к предыдущему месяцу	105,3	108,3	108,3	103,5	104,6
июль	19	13029,9	12730,4	211,8	40,2
в % к просроченной кредиторской задолженности	-	100	97,7	1,6	0,3
в % к предыдущему месяцу	95,0	100,3	100,3	95,4	92,8
август	19	13090,0	12794,0	227,4	40,2
в % к просроченной кредиторской задолженности		100	97,7	1,7	0,3
в % к предыдущему месяцу	100	100,5	100,5	107,3	100,0
сентябрь	20	13270,6	12937,3	262,3	42,6
в % к просроченной кредиторской задолженности		100	97,5	2,0	0,3
в % к предыдущему месяцу	105,3	101,4	101,1	115,3	106,0
октябрь	20	13309,7	12974,6	264,1	42,6
в % к просроченной кредиторской задолженности		100	97,5	2,0	0,3
в % к предыдущему месяцу	100	100,3	100,3	100,7	100,0
ноябрь	19	13392,3	13064,7	257,7	42,0

	Количество организаций, имеющих просроченную кредиторскую задолженность	Просроченная кредиторская задолженность	из нее		
			поставщикам	в бюджеты всех уровней	в государственные внебюджетные фонды
в % к просроченной кредиторской задолженности		100	97,6	1,9	0,3
в % к предыдущему месяцу	95,0	100,6	100,7	97,6	98,7
декабрь	17	13417,3	13091,7	255,4	42,0
в % к просроченной кредиторской задолженности		100	97,6	1,9	0,3
в % к предыдущему месяцу	89,5	100,2	100,2	99,1	100,0

Задолженность организаций по полученным кредитам банков и займам на 1 января 2023 года составила 21333,2 млн рублей, в том числе просроченная – 2995,8 млн рублей.

Дебиторская задолженность на 1 января 2023 года составила 38610,7 млн рублей, из неё просроченная – 2908,3 млн рублей или 7,5 % от общего объема дебиторской задолженности.

Структура и динамика просроченной дебиторской задолженности в 2022 году

на конец периода, миллионов рублей

	Количество организаций, имеющих просроченную дебиторскую задолженность	Просроченная дебиторская задолженность	из нее		
			покупателей	из нее	
				по полученным вексялям	государственных заказчиков по оплате за поставленную продукцию
2021 год					
декабрь	37	5208,9	5090,5	-	-
в % к просроченной кредиторской задолженности	-	100	97,7	-	-
в % к предыдущему месяцу	94,9	97,6	98,7	-	-
2022 год					
январь	30	4273,6	4119,4	-	-
в % к просроченной дебиторской задолженности	-	100	96,4	-	-
в % к предыдущему месяцу	81,1	82,0	80,9	-	-
февраль	30	4303,8	4142,7	-	-
в % к просроченной дебиторской задолженности	-	100	96,3	-	-
в % к предыдущему месяцу	100,0	100,7	100,6	-	-
март	30	3482,2	3428,3	-	-

	Количество организаций, имеющих просроченную дебиторскую задолженность	Просроченная дебиторская задолженность	из нее		
			покупателей	из нее	
				по полученным векселям	государственных заказчиков по оплате за поставленную продукцию
в % к просроченной дебиторской задолженности	-	100	98,5	-	-
в % к предыдущему месяцу	100,0	80,9	82,8	-	-
апрель	29	3307,1	3257,7	-	-
в % к просроченной дебиторской задолженности	-	100	98,5	-	-
в % к предыдущему месяцу	96,7	95,0	95,0	-	-
май	30	3703,9	3656,8	-	-
в % к просроченной дебиторской задолженности	-	100	98,7	-	-
в % к предыдущему месяцу	103,4	112,0	112,3	-	-
июнь	29	3307,7	3017,8	-	-
в % к просроченной дебиторской задолженности	-	100	91,2	-	-
в % к предыдущему месяцу	96,7	89,3	82,5	-	-
июль	29	3607,7	3316,0	-	-
в % к просроченной дебиторской задолженности	-	100	91,9	-	-
в % к предыдущему месяцу	100,0	109,1	109,9	-	-
август	29	3685,1	3398,2	-	-
в % к просроченной дебиторской задолженности		100	92,2	-	-
в % к предыдущему месяцу	100	102,1	102,5	-	-
сентябрь	32	3110,5	2819,3	-	-
в % к просроченной дебиторской задолженности		100	90,6	-	-
в % к предыдущему месяцу	110,3	84,4	83,0	-	-
октябрь	31	3147,5	2855,3	-	-
в % к просроченной дебиторской задолженности		100	90,7	-	-
в % к предыдущему месяцу	96,9	101,2	101,3	-	-
ноябрь	31	3101,8	2816,2	-	-

	Количество организаций, имеющих просроченную дебиторскую задолженность	Просроченная дебиторская задолженность	из нее		
			покупателей	из нее	
				по полученным вексялям	государственных заказчиков по оплате за поставленную продукцию
в % к просроченной дебиторской задолженности		100	90,8	-	-
в % к предыдущему месяцу	100	98,6	98,6	-	
декабрь	29	2908,3	2559,0		
в % к просроченной дебиторской задолженности		100,0	88,0	-	-
в % к предыдущему месяцу	93,5	93,8	90,9	-	-

Превышение кредиторской задолженности над дебиторской задолженностью на 1 января 2023 года

миллионов рублей

	Задолженность		Превышение кредиторской задолженности над дебиторской	
	дебиторская	кредиторская	всего	в % к дебиторской задолженности
Всего	38610,7	64517,6	25906,9	67,1
из них:				
сельское, лесное хозяйство, охота, рыболовство и рыбоводство	1571,0	1329,9	-241,1	-
обрабатывающие производства	13670,1	26014,5	12344,4	90,3
обеспечение электрической энергией, газом и паром; кондиционирование воздуха	3353,7	7793,2	4439,5	132,4
водоснабжение; водоотведение, организация сбора и утилизации отходов, деятельность по ликвидации загрязнений	731,4	1221,1	489,7	67,0
строительство	7270,5	13006,4	5735,9	78,9
торговля оптовая и розничная; ремонт автотранспортных средств, мотоциклов	4292,4	4097,7	-194,7	-
транспортировка и хранение	119,8	466,3	346,5	в 2,9 р.
деятельность по операциям с недвижимым имуществом	1680,7	8144,7	6464,0	в 3,8 р.
образование	11,9	20,8	8,9	74,7

Финансовые вложения организаций¹⁾

По итогам за 2022 год общий объем финансовых вложений составил 8011,9 млн рублей, 79,0% из которых сформированы организациями обрабатывающих производств. К концу декабря 2022 года 61,3% всех накопленных финансовых вложений (11489,5 млн рублей) приходилось на организации обрабатывающих производств (7046,4 млн рублей).

¹⁾ По кругу крупных и средних предприятий, включая организации со средней численностью работников до 15 человек (кроме бюджетных, страховых и кредитных организаций).

1. УРОВЕНЬ ЖИЗНИ НАСЕЛЕНИЯ

Основным компонентом денежных доходов населения является *номинальная начисленная среднемесячная заработная плата*. В декабре 2022 года среднемесячная начисленная заработная плата работников организаций сложилась в размере 45018,5 рублей и в реальном выражении составила 94,0% к уровню декабря 2021 года.

Динамика номинальной и реальной среднемесячной начисленной заработной платы работников организаций

	Среднемесячная номинальная начисленная заработная плата, рублей	В % к ²⁾		Реальная начисленная заработная плата в % к	
		соответствующему периоду предыдущего года	предыдущему периоду	соответствующему периоду предыдущего года	предыдущему периоду
2021 год					
январь	28936,4	106,9	72,5	101,9	72,1
февраль	30791,0	112,7	104,5	106,4	103,2
март	30721,8	107,4	101,5	101,8	101,1
I квартал	30153,5	109,0	91,7	103,4	89,6
апрель	31128,2	111,2	101,3	105,6	100,8
май	31233,9	107,6	100,3	102,4	100,4
июнь	35351,1	107,4	113,6	102,3	113,7
II квартал	32534,4	108,5	107,9	103,2	106,7
январь-июнь	31339,6	108,7	x	103,3	x
июль	33184,9	107,6	93,9	102,3	93,6
август	29040,9	103,4	87,2	97,5	86,4
сентябрь	32037,6	110,4	110,4	103,4	109,8
III квартал	31453,9	107,3	96,7	101,2	95,7
январь-сентябрь	31377,1	108,3	x	102,6	x
октябрь	29908,4	101,6	93,4	94,8	92,4
ноябрь	31210,1	106,8	104,2	99,3	103,1
декабрь	41990,4	105,2	134,6	97,8	133,3
IV квартал	34379,0	104,6	109,3	97,4	106,3
год	32846,3	110,0	x	103,8	x
2022 год					
январь	31271,4	105,7	74,6	98,1	74,1
февраль	32079,6	106,0	99,2	98,3	98,0
март	34767,4	113,2	108,9	96,8	100,0
I квартал	33004,6	109,3	x	98,6	x

²⁾ Темпы роста (снижения) рассчитываются по сопоставимой совокупности организаций отчетного и предыдущих периодов.

	Среднемесячная номинальная начисленная заработная плата, рублей	В % к ²⁾		Реальная начисленная заработная плата в % к	
		соответствующему периоду предыдущего года	предыдущему периоду	соответствующему периоду предыдущего года	предыдущему периоду
апрель	34535,9	110,9	100,4	94,2	99,2
май	34725,5	111,6	100,8	94,8	100,9
июнь	39050,9	108,7	112,8	93,1	113,8
II квартал	36040,2	110,1	109,6	93,8	102,4
январь-июнь	34456,0	109,6	x	96,0	x
июль	35394,1	104,4	89,6	90,4	90,3
август	32739,7	110,6	92,6	96,8	92,7
сентябрь	34643,9	106,0	106,6	93,5	106,9
III квартал	34174,0	106,6	94,4	93,2	95,9
январь-сентябрь	34411,4	108,7	x	95,2	x
октябрь	33975,2	111,1	98,1	98,3	97,4
ноябрь	35302,2	110,8	103,7	98,7	103,3
декабрь	45018,5	105,4	127,5	94,0	126,5
IV квартал	38104,5	108,7	111,5	96,7	110,4
год	35329,3¹⁾	108,7	x	95,5	x

**Среднемесячная начисленная заработная плата
(без выплат социального характера) в расчете на одного работника
по видам экономической деятельности²⁾**

	Декабрь 2022			Январь-декабрь 2022		
	рублей	в % к		рублей	в % к	
		декабрю 2021	ноябрю 2022		январю-декабрю 2021	общереспубликанскому уровню среднемесячной заработной платы
Всего	45018,5	105,4	127,5	35329,3	108,7	100
из них:						
сельское, лесное хозяйство, охота, рыболовство и рыбоводство	26655,4	99,7	104,0	29948,9	109,7	84,8
растениеводство и животноводство, охота и предоставление соответствующих услуг в этих областях	26711,7	99,0	101,5	30434,6	109,4	86,1
добыча полезных ископаемых	59942,7	63,1	110,7	53573,2	104,3	151,6
обрабатывающие производства	36405,9	111,4	97,5	35066,0	107,0	99,3
производство пищевых продуктов	28164,1	130,6	95,2	25679,7	126,3	72,7

¹⁾ Предварительные данные.

²⁾ По «чистым» видам экономической деятельности.

	Декабрь 2022			Январь-декабрь 2022		
	рублей	в % к		рублей	в % к	
		декабрю 2021	ноябрю 2022		январю-декабрю 2021	общереспубликанскому уровню среднемесячной заработной платы
производство напитков	39839,5	96,9	108,2	38899,4	88,5	110,1
производство текстильных изделий	18188,6	145,3	100,1	17607,0	139,4	49,8
производство резиновых и пластмассовых изделий	63156,1	122,7	67,6	62433,3	100,1	176,7
производство прочей неметаллической минеральной продукции	41979,5	106,3	100,3	42187,7	124,4	119,4
производство электрического оборудования	31982,4	124,9	95,6	26826,4	108,3	75,9
обеспечение электрической энергией, газом и паром, кондиционирование воздуха	57446,3	114,1	121,6	51227,2	112,8	145,0
водоснабжение, водоотведение, организация сбора и утилизации отходов, деятельность по ликвидации загрязнений	24868,0	102,8	100,0	24859,6	111,2	70,4
строительство	39172,2	98,2	73,0	42316,7	130,9	119,8
торговля оптовая и розничная; ремонт автотранспортных средств, мотоциклов	24492,3	98,3	103,3	25015,9	115,0	70,8
торговля оптовая, кроме оптовой торговли автотранспортными средствами и мотоциклами	21512,6	90,9	104,5	23480,2	120,8	66,5
торговля розничная, кроме торговли автотранспортными средствами и мотоциклами	28245,5	101,6	102,8	27635,5	109,1	78,2
транспортировка и хранение	36774,1	100,4	128,7	30593,3	117,5	86,6
деятельность сухопутного и трубопроводного транспорта	46800,2	100,5	139,8	38207,2	126,7	108,1
складское хозяйство и вспомогательная транспортная деятельность	29624,8	87,7	114,6	24204,8	95,6	68,5
деятельность почтовой связи и курьерская деятельность	24100,6	113,6	104,6	22689,9	117,6	64,2
деятельность гостиниц и предприятий общественного питания	30336,5	152,9	140,4	23109,5	126,9	65,4
деятельность в области информации и связи	52300,1	103,9	144,1	38150,6	112,7	108,0
деятельность финансовая и страховая	95337,9	98,7	177,3	58742,8	106,8	166,3
деятельность по операциям с недвижимым имуществом	36338,9	163,0	167,5	22383,2	132,5	63,4
деятельность профессиональная, научная и техническая	51584,6	134,9	164,0	31891,0	121,9	90,3
научные исследования и разработки	83963,7	129,2	157,0	55342,5	120,2	156,6

	Декабрь 2022			Январь-декабрь 2022		
	рублей	в % к		рублей	в % к	
		декабрю 2021	ноябрю 2022		январю-декабрю 2021	общереспубликанскому уровню среднемесячной заработной платы
деятельность ветеринарная	32434,4	135,4	168,7	19877,0	121,2	56,3
деятельность административная и сопутствующие дополнительные услуги	24343,6	111,5	114,3	22091,6	113,9	62,5
государственное управление и обеспечение военной безопасности; социальное обеспечение	84817,5	103,9	164,5	51902,0	105,2	146,9
образование	30339,8	105,3	109,9	27109,0	108,2	76,7
деятельность в области здравоохранения и социальных услуг	38444,9	111,5	132,3	30192,9	99,6	85,5
деятельность в области культуры, спорта, организации досуга и развлечений	35411,8	99,3	126,4	28266,5	110,4	80,0
деятельность библиотек, архивов, музеев и прочих объектов культуры	34680,1	109,9	126,1	27338,0	113,8	77,4
деятельность в области спорта, отдыха и развлечений	21186,4	103,7	102,8	21445,9	118,8	60,7
предоставление прочих видов услуг	22791,9	74,0	104,0	23592,3	97,7	66,8

По данным, полученным от организаций (кроме субъектов малого предпринимательства), просроченная задолженность по заработной плате перед работниками предприятий и организаций наблюдаемых видов экономической деятельности по состоянию на 1 февраля 2023 года увеличилась по сравнению с предыдущим месяцем и составила 971,0 тыс. рублей. Весь объем задолженности образовался из-за отсутствия собственных средств по видам экономической деятельности «Сельское хозяйство, охота и предоставление услуг в этих областях; лесозаготовки», «Управление недвижимым имуществом за вознаграждение или на договорной основе».

Просроченная задолженность по заработной плате¹⁾

на начало месяца

	Просроченная задолженность по заработной плате		из неё задолженность из-за несвоевременного получения денежных средств из бюджетов всех уровней, тыс. рублей	в том числе			Численность работников, перед которыми имеется просроченная задолженность по заработной плате, человек
	тыс. рублей	в % к предыдущему месяцу		федерального бюджета	бюджета КЧР	местных бюджетов	
2022 год							
январь	329,0	100,0	-	-	-	-	8
февраль	329,0	100,0	-	-	-	-	8
март	329,0	100,0	-	-	-	-	8
апрель	329,0	100,0	-	-	-	-	8
май	329,0	100,0	-	-	-	-	8
июнь	1238,0	в 3,8 р.	-	-	-	-	26
июль	1238,0	100,0	-	-	-	-	26
август	1238,0	100,0	-	-	-	-	26
сентябрь	1238,0	100,0	-	-	-	-	26
октябрь	878,0	70,9	-	-	-	-	19
ноябрь	878,0	100,0	-	-	-	-	19
декабрь	878,0	100,0	-	-	-	-	19
2023 год							
январь	878,0	100,0	-	-	-	-	19
февраль	971,0	110,6	-	-	-	-	23

Динамика среднего размера назначенных пенсий (по данным отделения Пенсионного фонда РФ по КЧР)

	Средний размер назначенных пенсий		Реальный размер назначенных пенсий в % к соответствующему периоду предыдущего года	Средний размер назначенных пенсий в % к среднемесячной номинальной начисленной заработной плате одного работника
	рублей	в % к соответствующему периоду предыдущего года		
2022 год				
на 1 января	13979,8	106,4	98,7	44,7
на 1 апреля	14054,6	106,7	90,6	40,7
на 1 июля	15212,4	115,5	100,0	43,1
на 1 октября	15252,2	115,7	102,4	44,9

¹⁾ Данные формируются по следующим видам экономической деятельности: растениеводство и животноводство, охота и предоставление соответствующих услуг в этих областях; лесозаготовки; рыболовство и рыбководство; добыча полезных ископаемых; обрабатывающие производства; обеспечение электрической энергией, газом и паром; кондиционирование воздуха; водоснабжение; водоотведение, организация сбора и утилизации отходов, деятельность по ликвидации загрязнений; строительство; деятельность сухопутного и трубопроводного транспорта; складское хозяйство и вспомогательная транспортная деятельность; производство кинофильмов, видеофильмов и телевизионных программ; деятельность в области телевизионного и радиовещания; управление недвижимым имуществом за вознаграждение или на договорной основе; научные исследования и разработки; образование; деятельность в области здравоохранения и социальных услуг; деятельность творческая, деятельность в области искусства и организации развлечений; деятельность библиотек, архивов, музеев и прочих объектов культуры; деятельность в области отдыха и развлечений.

<i>2023 год</i>				
на 1 января ¹⁾	15879,7	113,6	101,1	... ²⁾

Численность пенсионеров и средний размер назначенных пенсий по категориям пенсионеров по состоянию на 1 января 2023 года
(по данным отделения Фонда пенсионного и социального страхования РФ по КЧР)

	<i>Численность пенсионеров, человек</i>	<i>Средний размер назначенных пенсий, рублей</i>
<i>Все пенсионеры</i>	<i>121202</i>	<i>15879,7</i>
в том числе:		
получатели страховых пенсий:		
по старости	82242	17509,9
по инвалидности	17968	12717,1
по случаю потери кормильца	5496	12100,5
пенсии пострадавших в результате радиационных и техногенных катастроф и члены их семей	100	19476,4
пенсии федеральных государственных гражданских служащих	141	28007,7
социальные пенсии	15255	12041,9

¹⁾ Начиная с 1 января 2023 года по данным Отделения фонда пенсионного и социального страхования РФ по КЧР.

²⁾ Данные по среднемесячной номинальной начисленной заработной плате одного работника, в соответствии с Федеральным планом статистических работ, будут получены в марте 2023 года.

2. ЗАНЯТОСТЬ И БЕЗРАБОТИЦА

ЗАНЯТОСТЬ

По итогам выборочного обследования за IV квартал 2022 года численность рабочей силы в возрасте 15 лет и старше составила 224,8 тыс. человек, или 48,4% от общей численности населения республики, в их числе 201,8 тыс. человек были заняты в экономике и 23,0 тыс. человек не имели занятия, но активно его искали (в соответствии с методологией Международной Организации Труда они классифицируются как безработные).

Динамика численности рабочей силы в возрасте 15 лет и старше

	Рабочая сила, тыс. человек	в том числе		Уровень занятости, %	Уровень безработицы, %
		занятые	безработные		
I квартал 2021 (в среднем за месяц)	200,4	171,9	28,4	45,6	14,2
февраль-апрель	208,2	181,0	27,2	48,0	13,1
март-май	215,0	186,1	28,9	49,4	13,4
II квартал 2021 (в сред- нем за месяц)	212,8	183,3	29,5	48,7	13,9
май-июль	206,0	177,8	28,2	47,2	13,7
июнь-август	204,0	177,8	26,2	47,2	12,8
III квартал 2021 (в сред- нем за месяц)	209,5	185,5	24,0	49,3	11,5
август-октябрь	219,1	196,4	22,7	52,1	10,4
сентябрь- ноябрь	224,4	202,4	22,0	53,7	9,8
IV квартал 2021 (в сред- нем за месяц)	226,9	204,0	22,9	54,2	10,1
2021 год (в среднем за месяц)	212,4	186,2	26,2	49,4	12,3
ноябрь 2021-январь 2022	222,0	196,5	25,5	52,1	11,5
декабрь 2021- февраль 2022	222,0	195,0	27,0	51,7	12,2
I квартал 2022 (в среднем за месяц)	217,2	192,3	24,9	50,9	11,5
февраль-апрель	215,0	194,4	20,5	51,5	9,5
март-май	215,2	197,8	17,5	52,4	8,1
II квартал 2022 (в сред- нем за месяц)	217,0	201,6	15,4	53,4	7,1
май-июль	217,4	202,5	15,0	53,6	6,9
июнь-август	212,3	193,5	18,8	51,3	8,9
III квартал 2022 (в сред- нем за месяц)	211,9	189,5	22,5	50,2	10,6
август-октябрь	218,8	191,5	23,7	51,7	10,8
сентябрь-ноябрь	218,8	200,5	18,2	53,1	8,3
IV квартал 2022 (в сред- нем за месяц)	224,8	201,8	23,0	53,4	10,2
2022 год (в среднем за месяц)	217,7	196,3	21,4	52,0	9,8

Динамика уровня занятости населения в возрасте 15 лет и старше

	Уровень занятости, %				
	всего	мужчины	женщины	город	село
2021 год					
I квартал	45,6	50,5	41,9	49,4	42,9
II квартал	48,7	55,1	43,3	45,4	51,1
III квартал	49,3	58,1	42,0	47,8	50,4
IV квартал	54,2	58,9	50,3	56,4	52,4
2022 год					
I квартал	50,9	58,8	44,4	49,4	52,1
II квартал	53,4	61,7	46,6	51,8	54,7
III квартал	50,2	58,3	43,5	53,3	47,8
IV квартал	53,4	59,8	48,2	55,5	51,8

Среднесписочная численность работников по полному кругу организаций (без учета совместителей) за 2022 год составила 73,4 тыс. человек, из них 62,3 тыс. человек (84,8%) – штатные работники организаций, не относящихся к субъектам малого предпринимательства. На условиях совместительства и по договорам гражданско-правового характера для работы в этих организациях привлекалось еще 2,9 тыс. человек (в эквиваленте полной занятости). Число замещенных рабочих мест работниками списочного состава, совместителями и лицами, выполнявшими работы по договорам гражданско-правового характера, в организациях (без субъектов малого предпринимательства) за 2022 год составило 99,0% к 2021 году.

Динамика количества замещенных рабочих мест (без субъектов малого предпринимательства)

	Декабрь 2022, человек	В % к		2022 в % к 2021	Справочно		
		декаб- рю 2021	ноябрю 2022		декабрь 2021 в % к		2021 в % к 2020
					декабрю 2020	ноябрю 2021	
Всего замещенных рабочих мест (работников)	64836	98,0	99,5	99,0	98,9	99,2	100,0
в том числе: работников списочного состава (без внешних совместителей)	61702	98,4	99,3	99,3	98,4	100,1	99,8
внешних совместителей	2079	91,0	98,0	90,9	97,2	97,1	97,2
работников, выполнявших работы по договорам гражданско-правового характера	1055	94,4	110,9	98,4	154,9	67,6	127,8

**Число замещенных рабочих мест в организациях
по видам экономической деятельности¹⁾
(без субъектов малого предпринимательства)
в декабре 2022 года**

	Всего замещен- ных ра- бочих мест (работ- ников)	в том числе работниками		
		списочного состава (без внешних совме- стителей)	внешними совмести- телями	выполнявши- ми работы по договорам гражданско- правового характера
Всего	64836	61702	2079	1055
из них:				
сельское, лесное хозяйство, охо- та, рыболовство и рыбоводство	2240	2148	10	83
растениеводство и животноводство, охота и предоставление соответствую- щих услуг в этих областях	2017	1924	10	83
добыча полезных ископаемых	1027	1026	-	1
обрабатывающие производства	4603	4560	39	4
обеспечение электрической энергией, газом и паром, конди- ционирование воздуха	3158	3126	22	9
водоснабжение, водоотведение, организация сбора и утилизации отходов, деятельность по ликви- дации загрязнений	846	806	9	31
строительство	1532	1458	16	59
торговля оптовая и розничная; ремонт автотранспортных средств, мотоциклов	2479	2444	29	7
торговля оптовая, кроме оптовой торговли автотранс- портными средствами и мотоциклами	950	925	23	3
торговля розничная, кроме оптовой торговли автотранс- портными средствами и мото- циклами	1402	1397	3	2
транспортировка и хранение	1707	1691	6	10
деятельность гостиниц и пред- приятий общественного питания	386	383	1	2
деятельность в области инфор- мации и связи	890	845	20	26
деятельность финансовая и стра- ховая	911	705	5	201
деятельность по операциям с не- движимым имуществом	171	156	1	15
деятельность профессиональная, научная и техническая	1573	1546	23	4

¹⁾ По «чистым» видам экономической деятельности.

	Всего замещен- ных ра- бочих мест (работ- ников)	в том числе работниками		
		списочного состава (без внешних совме- стителей)	внешними совмести- телями	выполнявши- ми работы по договорам гражданско- правового характера
деятельность административная и сопутствующие дополнитель- ные услуги	640	628	5	8
государственное управление и обеспечение военной безопасно- сти; социальное обеспечение	11777	11558	42	178
образование	19085	17493	1225	367
деятельность в области здраво- охранения и социальных услуг	10243	9806	424	13
деятельность в области культу- ры, спорта, организации досуга и развлечений	1478	1251	193	34
предоставление прочих видов услуг	88	73	12	4

**Средняя фактическая продолжительность рабочего времени работников
списочного состава организаций по видам экономической деятельности
за 2022 год
(без субъектов малого предпринимательства)**

	Отработано в среднем на одного ра- ботника, часов	Средняя продолжи- тельность ра- бочего дня, часов
Всего	1756,1	7,1
из них:		
сельское хозяйство, лесное хозяйство, охота, рыболовство и ры- боводство	1773,6	7,2
растениеводство и животноводство, охота и предоставление соответствующих услуг в этих областях	1790,4	7,2
добыча полезных ископаемых	1678,8	6,8
обрабатывающие производства	1777,4	7,2
из них:		
производство пищевых продуктов	1882,3	7,6
производство напитков	1865,2	7,6
производство текстильных изделий	1925,7	7,8
производство резиновых и пластмассовых изделий	1833,4	7,4
производство прочей неметаллической минеральной продук- ции	1738,4	7,0
производство электрического оборудования	1315,5	5,3
обеспечение электрической энергией, газом и паром; кондици- онирование воздуха	1716,9	7,0
водоснабжение; водоотведение, организация сбора и утилиза- ции отходов, деятельность по ликвидации загрязнений	1800,9	7,3
строительство	1886,9	7,6

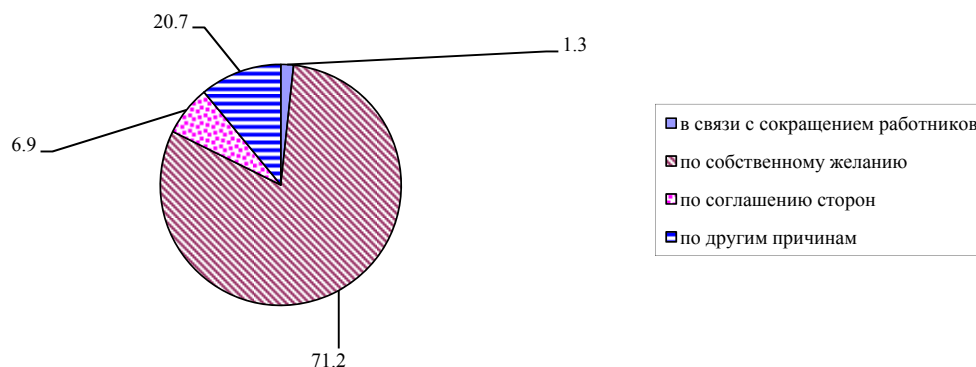
	<i>Отработано в среднем на одного работника, часов</i>	<i>Средняя продолжительность рабочего дня, часов</i>
торговля оптовая и розничная; ремонт автотранспортных средств, мотоциклов	1723,2	7,0
торговля оптовая, кроме оптовой торговли автотранспортными средствами и мотоциклами	1689,1	6,8
торговля розничная, кроме торговли автотранспортными средствами и мотоциклами	1745,9	7,1
транспортировка и хранение	1840,6	7,5
деятельность сухопутного и трубопроводного транспорта	1868,2	7,6
складское хозяйство и вспомогательная транспортная деятельность	1795,7	7,3
деятельность почтовой связи и курьерская деятельность	1826,1	7,4
деятельность гостиниц и предприятий общественного питания	1706,1	6,9
деятельность в области информации и связи	1745,6	7,1
деятельность финансовая и страховая	1671,7	6,8
деятельность по операциям с недвижимым имуществом	1689,2	6,8
деятельность профессиональная, научная и техническая	1866,6	7,6
научные исследования и разработки	2044,5	8,3
деятельность ветеринарная	1762,3	7,1
деятельность административная и сопутствующие дополнительные услуги	1887,6	7,6
государственное управление и обеспечение военной безопасности; социальное обеспечение	1814,4	7,3
образование	1594,7	6,5
деятельность в области здравоохранения и социальных услуг	1920,0	7,8
деятельность в области культуры, спорта, организации досуга и развлечений	1806,2	7,3
деятельность библиотек, архивов, музеев и прочих объектов культуры	1759,5	7,1
деятельность в области спорта, отдыха и развлечений	1807,7	7,3
предоставление прочих видов услуг	1711,6	6,9

Прием и увольнение работников организаций и неполная занятость. Подведены итоги федерального статистического наблюдения о неполной занятости и движении работников за IV квартал 2022 года. Обследованию подлежали организации (без субъектов малого предпринимательства), средняя численность работников которых превышает 15 человек (включая работающих по совместительству и договорам гражданско-правового характера), всех видов экономической деятельности и форм собственности. Статистическим наблюдением было охвачено 66,5 тыс. человек.

По сведениям обследованных организаций, численность выбывших работников организаций превысила численность принятых на 32 человека.

В общей численности выбывших работников 71,2% приходилось на уволившихся по собственному желанию. Наибольшая доля работников, уволившихся по собственному желанию, наблюдалась на предприятиях по виду экономической деятельности «Сельское, лесное хозяйство, охота, рыболовство и рыбоводство» (15,2% списочной численности), наименьшая – «Деятельность по операциям с недвижимым имуществом» (0,3%).

**Распределение численности выбывших работников организаций
по причинам выбытия в IV квартале 2022 года
(в процентах)**



В общей численности принятых работников доля принятых на дополнительно введенные рабочие места составила 4,0%. На конец IV квартала 2022 года в организациях вакантные рабочие места составили 3,7% от списочной численности работников.

**Прием и выбытие работников по видам экономической деятельности
в IV квартале 2022 года**

	Принято работников		Выбыло работников		из них по причинам		В % к списочной численности работников		Число требуемых работников на вакантные рабочие места на конец квартала	
	человек	в % к предыдущему кварталу	человек	в % к предыдущему кварталу	в связи с сокращением численности работников	по собственному желанию	принято	выбыло	человек	в % к предыдущему кварталу
Всего	4575	108,4	4607	101,2	58	3281	6,9	6,9	2464	94,2
из них: сельское, лесное хозяйство, охота, рыболовство и рыбоводство	217	63,5	422	110,2	2	407	8,1	15,8	375	93,3
растениеводство и животноводство, охота и предоставление соответствующих услуг в этих областях	203	63,6	402	110,7	2	390	8,7	17,2	354	93,4

	Принято работников		Выбыло работников		из них по причинам		В % к списочной численности работников		Число требуемых работников на вакантные рабочие места на конец квартала	
	человек	в % к предыдущему кварталу	человек	в % к предыдущему кварталу	в связи с сокращением численности работников	по собственной желанию	принято	выбыло	человек	в % к предыдущему кварталу
добыча полезных ископаемых	87	88,8	76	76,0	-	40	9,7	8,4	-	-
обрабатывающие производства	554	85,5	570	112,4	2	461	11,3	11,6	378	76,4
из них: производство пищевых продуктов	186	90,7	205	в 2,6 р.	-	203	23,1	25,5	340	70,1
производство напитков	88	71,0	156	83,4	2	141	6,3	11,2	21	в 2,1 р.
производство текстильных изделий	-	-	-	-	-	-	-	-	-	-
производство резиновых и пластмассовых изделий	32	в 4,0 р.	11	57,9	-	11	16,8	5,8	-	-
производство прочей неметаллической минеральной продукции	128	55,9	118	72,0	-	63	8,8	8,1	-	-
производство электрического оборудования	19	32,8	11	122,2	-	11	5,8	3,3	-	-
обеспечение электрической энергией, газом и паром; кондиционирование воздуха	166	99,4	169	134,1	-	116	4,5	4,5	133	91,7
водоснабжение; водоотведение, организация сбора и утилизации отходов, деятельность по ликвидации загрязнений	65	114,0	73	132,7	-	63	6,7	7,6	17	113,3
строительство	559	в 3,3 р.	789	в 4,3 р.	-	115	49,6	69,9	-	-
торговля оптовая и розничная; ремонт автотранспортных средств и мотоциклов	470	163,8	236	43,1	-	171	20,2	10,2	70	100,0

	Принято работников		Выбыло работников		из них по причинам		В % к списочной численности работников		Число требуемых работников на вакантные рабочие места на конец квартала	
	человек	в % к предыдущему кварталу	человек	в % к предыдущему кварталу	в связи с сокращением численности работников	по собственному желанию	принято	выбыло	человек	в % к предыдущему кварталу
торговля оптовая, кроме оптовой торговли автотранспортными средствами и мотоциклами	64	87,7	83	91,2	-	39	7,7	10,0	-	-
торговля розничная, кроме торговли автотранспортными средствами и мотоциклами	401	191,9	150	33,2	-	129	29,5	11,0	70	104,5
транспортировка и хранение	115	87,1	144	92,9	2	114	7,5	9,4	140	135,9
деятельность сухопутного и трубопроводного транспорта	19	54,3	35	64,8	2	27	4,8	8,8	13	в 2,1 р.
складское хозяйство и вспомогательная транспортная деятельность	22	64,7	27	103,8	-	26	9,2	11,3	6	120,0
деятельность почтовой связи и курьерская деятельность	74	117,5	82	109,3	-	61	8,2	9,1	121	131,5
деятельность гостиниц и предприятий общественного питания	34	97,1	24	58,5	-	24	11,6	8,2	26	86,7
деятельность в области информации и связи	53	86,9	69	86,3	18	42	5,1	6,7	72	94,7
деятельность финансовая и страховая	45	84,9	59	71,1	2	38	5,1	6,7	42	67,7
деятельность по операциям с недвижимым имуществом	5	50,0	1	11,1	-	1	1,6	0,3	-	-
деятельность профессиональная, научная и техническая	55	171,9	66	120,0	-	59	4,2	5,0	54	112,5

	Принято работников		Выбыло работников		из них по причинам		В % к списочной численности работников		Число требуемых работников на вакантные рабочие места на конец квартала	
	человек	в % к предыдущему кварталу	человек	в % к предыдущему кварталу	в связи с сокращением численности работников	по собственному желанию	принято	выбыло	человек	в % к предыдущему кварталу
научные исследования и разработки	9	75,0	13	81,3	-	11	1,4	2,1	5	83,3
деятельность административная и сопутствующие дополнительные услуги	44	183,3	35	116,7	-	34	8,9	7,1	19	118,8
государственное управление и обеспечение военной безопасности; социальное обеспечение	458	99,8	465	92,8	2	305	3,8	3,9	589	98,2
образование	936	91,5	704	73,3	12	655	5,0	3,7	81	81,8
деятельность в области здравоохранения и социальных услуг	512	104,5	619	93,6	18	581	4,6	5,5	375	98,4
деятельность в области культуры, спорта, организации досуга и развлечений	195	146,6	76	108,6	-	52	10,5	4,1	89	123,6
деятельность библиотек, архивов, музеев и прочих объектов культуры	4	22,2	16	145,5	-	15	0,9	3,6	11	183,3
деятельность в области спорта, отдыха и развлечений	172	в 2,0 р.	35	в 2,9 р.	-	16	33,7	6,8	34	130,8
предоставление прочих видов услуг	5	166,7	10	166,7	-	3	8,2	16,4	4	в 2,0 р.

В IV квартале 2022 года 1,6% списочной численности работников обследованных организаций работали неполное рабочее время по инициативе работодателя и по соглашению между работником и работодателем. Доля работников, находившихся в простое по вине работодателя и по причинам, не зависящим от работодателя и работника, составила 0,1% списочной численности работников.

**Численность работников, работавших неполное рабочее время,
по видам экономической деятельности в IV квартале 2022 года**

	<i>Работали неполное рабочее время</i>				<i>Находились в простое по вине работодателя и по причинам, не зависящим от работодателя и работника</i>		<i>Имели отпуска без сохранения заработной платы по заявлению работника</i>	
	<i>по инициативе работодателя</i>		<i>по соглашению между работником и работодателем</i>		<i>человек</i>	<i>в % к предыдущему кварталу</i>	<i>человек</i>	<i>в % к предыдущему кварталу</i>
	<i>человек</i>	<i>в % к предыдущему кварталу</i>	<i>человек</i>	<i>в % к предыдущему кварталу</i>				
Всего	18	81,8	1057	103,3	38	26,6	2506	100,8
из них:								
сельское, лесное хозяйство, охота, рыболовство и рыбоводство	2	100,0	39	100,0	-	-	361	в 3,4 р.
растениеводство и животноводство, охота и предоставление соответствующих услуг в этих областях	1	100,0	31	100,0	-	-	303	в 2,9 р.
добыча полезных ископаемых	-	-	-	-	-	-	12	171,4
обрабатывающие производства	2	66,7	98	96,1	26	в 3,7 р.	438	90,7
из них:								
производство пищевых продуктов	-	-	25	192,3	-	-	84	110,5
производство напитков	-	-	6	120,0	1	100,0	192	79,0
производство текстильных изделий	-	-	-	-	-	-	-	-
производство резиновых и пластмассовых изделий	-	-	-	-	-	-	15	166,7
производство прочей неметаллической минеральной продукции	-	-	25	100,0	-	-	56	98,2
производство электрического оборудования	2	66,7	1	100,0	25	в 4,2 р.	1	50,0
обеспечение электрической энергией, газом и паром; кондиционирование воздуха	-	-	45	95,7	-	-	194	85,5
водоснабжение; водоотведение, организация сбора и утилизации отходов, деятельность по ликвидации загрязнений	-	-	7	63,6	-	-	93	129,2
строительство	-	-	37	100,0	-	-	6	35,3
торговля оптовая и розничная; ремонт автотранспортных средств и мотоциклов	-	-	40	85,1	-	-	139	99,3

	Работали неполное рабочее время				Находились в простое по вине работодателя и по причинам, не зависящим от работодателя и работника		Имели отпуска без сохранения заработной платы по заявлению работника	
	по инициативе работодателя		по соглашению между работником и работодателем		человек	в % к предыдущему кварталу	человек	в % к предыдущему кварталу
	человек	в % к предыдущему кварталу	человек	в % к предыдущему кварталу				
торговля оптовая, кроме оптовой торговли автотранспортными средствами и мотоциклами	-	-	10	125,0	-	-	48	72,7
торговля розничная, кроме торговли автотранспортными средствами и мотоциклами	-	-	20	69,0	-	-	35	140,0
транспортировка и хранение	-	-	2	66,7	-	-	63	70,8
деятельность сухопутного и трубопроводного транспорта	-	-	1	-	-	-	36	87,8
складское хозяйство и вспомогательная транспортная деятельность	-	-	1	33,3	-	-	1	16,7
деятельность почтовой связи и курьерская деятельность	-	-	-	-	-	-	26	61,9
деятельность гостиниц и предприятий общественного питания	-	-	1	100,0	-	-	33	82,5
деятельность в области информации и связи	-	-	16	94,1	-	-	148	137,0
деятельность финансовая и страховая	4	57,1	11	73,3	-	-	27	58,7
деятельность по операциям с недвижимым имуществом	-	-	1	25,0	-	-	22	100,0
деятельность профессиональная, научная и техническая	-	-	62	98,4	-	-	8	88,9
научные исследования и разработки	-	-	60	98,4	-	-	5	в 5,0 р.
деятельность административная и сопутствующие дополнительные услуги	-	-	4	100,0	-	-	10	66,7
государственное управление и обеспечение военной безопасности; социальное обеспечение	-	-	35	100,0	1	-	412	82,7
образование	7	100,0	219	107,4	1	100,0	113	72,9

	Работали неполное рабочее время				Находились в простое по вине работодателя и по причинам, не зависящим от работодателя и работника		Имели отпуска без сохранения заработной платы по заявлению работника	
	по инициативе работодателя		по соглашению между работником и работодателем					
	человек	в % к предыдущему кварталу	человек	в % к предыдущему кварталу	человек	в % к предыдущему кварталу	человек	в % к предыдущему кварталу
деятельность в области здравоохранения и социальных услуг	3	100,0	310	96,0	10	в 2,5 р.	403	95,7
деятельность в области культуры, спорта, организации досуга и развлечений	-	-	120	196,7	-	-	24	72,7
деятельность библиотек, архивов, музеев и прочих объектов культуры	-	-	75	в 7,5 р.	-	-	7	53,8
деятельность в области спорта, отдыха и развлечений	-	-	4	50,0	-	-	15	83,3
предоставление прочих видов услуг	-	-	10	100,0	-	-	-	-

В IV квартале 2022 года в отпусках без сохранения заработной платы по письменному заявлению работника находилось 3,8% списочной численности работников обследуемых организаций. Наибольшее значение этого показателя было отмечено в организациях экономического вида деятельности «Деятельность в области информации и связи» (14,3%), наименьшее – в «Строительство» (0,5%).

БЕЗРАБОТИЦА

Численность не занятых трудовой деятельностью граждан, состоящих на учете в органах государственной службы занятости населения, к концу января 2023 года составила 3,2 тыс. человек, из них 67,2% – безработные. Численность безработных уменьшилась по сравнению с соответствующим месяцем предыдущего года на 21,6%, по сравнению с предыдущим месяцем – на 2,6%. Пособие по безработице назначено 1,5 тыс. человек.

В течение января 2023 года статус безработного получили 306 человек, снято с учета – 362 человека, из них в связи с: признанием граждан занятыми – 98 человек, длительной неявкой в государственное учреждение службы занятости населения – 156 человек, отказом от посредничества государственного учреждения службы занятости населения – 104 человека.

Уровень официальной (регистрируемой) безработицы на конец января 2023 года составил 1,0% численности рабочей силы (по данным Управления государственной службы занятости населения КЧР).

**Динамика численности не занятых трудовой деятельностью граждан,
состоящих на учете в органах государственной службы занятости**
(по данным Управления государственной службы занятости населения КЧР)

на конец месяца

	Численность не занятых трудовой деятельностью граждан, человек	из них безработных		
		человек	в % к	
			соответствующему периоду предыдущего года	предыдущему периоду
2022 год				
январь	3420	2722	14,4	92,5
февраль	3698	2793	31,7	102,6
март	4149	2909	63,4	104,2
апрель	4443	3197	63,2	109,9
май	4288	3169	63,0	99,1
июнь	4033	3007	70,6	94,9
июль	3660	2876	71,7	95,6
август	3315	2618	75,0	91,0
сентябрь	3184	2501	74,1	95,5
октябрь	3092	2308	73,6	92,3
ноябрь	2999	2220	72,6	96,2
декабрь	2870	2191	74,5	98,7
2023 год				
январь	3175	2135	78,4	97,4

Потребность организаций в работниках. На конец января 2023 года заявленная организациями потребность в работниках увеличилась по сравнению с соответствующим периодом 2022 года на 33,4% и составила 2735 человек. **Нагрузка не занятого трудовой деятельностью населения,** зарегистрированного в органах государственной службы занятости, на одну заявленную работодателями вакансию по отношению к соответствующему периоду 2022 года снизилась на 29,4% и составила 1,2 человека.

**Динамика потребности организаций в работниках,
заявленной в органы государственной службы занятости населения КЧР**

на конец месяца

	Потребность организаций в работниках, заявленная в службы занятости, человек	Нагрузка не занятого трудовой деятельностью населения на одну заявленную вакансию		
		человек	в % к	
			соответствующему месяцу предыдущего года	предыдущему месяцу
2022 год				
январь	2050	1,7	22,4	113,3
февраль	2314	1,6	45,7	94,1
март	2245	1,8	94,7	112,5
апрель	2168	2,0	74,1	111,1
май	2466	1,7	68,0	85,0
июнь	2374	1,7	73,9	100,0
июль	2453	1,5	75,0	88,2
август	2498	1,3	76,5	86,7
сентябрь	2497	1,3	68,4	100,0
октябрь	2503	1,2	66,7	92,3

	<i>Потребность организаций в работниках, заявленная в службы занятости, человек</i>	<i>Нагрузка не занятого трудовой деятельностью населения на одну заявленную вакансию</i>		
		<i>человек</i>	<i>в % к</i>	
			<i>соответствующему месяцу предыдущего года</i>	<i>предыдущему месяцу</i>
ноябрь	2559	1,2	70,6	100,0
декабрь	2585	1,1	73,3	91,7
2023 год				
январь	2735	1,2	70,6	109,1

3. ЗАБОЛЕВАЕМОСТЬ

В январе 2023 года *эпидемиологическая ситуация* в республике, по сравнению с январем предыдущего года, характеризовалась ростом заболеваний населения. Увеличение заболеваемости имело место по гриппу (с 1 до 94 человек), гонококковой инфекции (с 1 до 6 человек), сифилису (с 1 до 4 человек) и ВИЧ-инфекции (с 6 до 7 человек).

Число пациентов с самыми распространенными острыми инфекциями верхних дыхательных путей уменьшилось в 2,5 раза (с 8569 до 3471 человек). В их составе велика доля детей в возрасте 0-17 лет (64,4%).

Снижение заболеваемости зарегистрировано по острым кишечным инфекциям (с 180 до 115 человек) и впервые выявленному туберкулезу (с 9 до 6 человек).

За отчетный месяц не выявлено больных сальмонеллезными инфекциями, краснухой, коклюшем, паротитом эпидемическим, педикулезом и острыми гепатитами.

Заболеваемость населения отдельными инфекционными заболеваниями (по данным ФБУЗ «Центр гигиены и эпидемиологии в КЧР»)

	Январь 2023, случаев	В % к		Справочно январь 2022 в % к	
		январю 2022	декабрю 2022	январю 2021	декабрю 2021
Кишечные инфекции					
Острые кишечные инфекции	115	63,9	153,3	140,6	в 2,9 р.
из них:					
бактериальная дизентерия (шигеллез)	-	-	-	-	-
Сальмонеллезные инфекции	-	-	-	-	-
Гепатиты					
Острые гепатиты	-	-	-	-	-
из них:					
гепатит А	-	-	-	-	-
гепатит В	-	-	-	-	-
гепатит С	-	-	-	-	-
Некоторые инфекции, управляемые средствами специфической профилактики					
Краснуха	-	-	-	-	-
Коклюш	-	-	-	-	-
Паротит эпидемический	-	-	-	-	-
Острые респираторно – вирусные инфекции					
Острые инфекции верхних дыхательных путей	3471	40,5	49,1	в 2,4 р.	в 1,9 р.
Грипп	94	в 94,0 р.	170,9	-	-
Социально значимые болезни					
Сифилис	4	в 4,0 р.	133,3	25,0	50,0
Гонококковая инфекция	6	в 6,0 р.	-	20,0	33,3
Туберкулез (впервые выявленный)	6	66,7	75,0	112,5	в 4,5 р.
Болезнь, вызванная вирусом иммунодефицита человека и бессимптомный инфекционный статус, вызванный вирусом иммунодефицита человека (ВИЧ)	7	116,7	в 3,5 р.	в 3,0 р.	100,0
Педикулез	-	-	-	-	-

Естественная убыль населения в 2022 г. снизилась на 1176 человек и составила 31 человек. Миграционная убыль населения составила 400 человек (в 2021 г. – прирост 66 человек).

Общая характеристика воспроизводства населения Показатели естественного движения населения¹⁾

	Человек			На 1000 населения ²⁾	
	2022	2021	прирост (+), снижение (-)	2022	2021
Родившихся	4429	4470	-41	9,5	9,6
Умерших	4460	5677	-1217	9,6	12,2
в том числе детей в возрасте до 1 года	22	23	-1	5,0 ³⁾	5,0 ³⁾
Естественный прирост (+), убыль (-)	-31	-1207	x	-0,1	-2,6
Браков	2353	1953	+400	5,1	4,2
Разводов	3569	2281	1288	7,7	4,9

Динамика естественного движения населения

человек

	Родившиеся		Умершие		Естественный прирост (+), убыль (-)	
	2022	2021	2022	2021	2022	2021
январь	328	385	446	583	-118	-198
февраль	355	353	561	477	-206	-124
март	357	376	523	412	-166	-36
I квартал	1040	1114	1530	1472	-490	-358
апрель	396	358	442	452	-46	-94
май	355	326	308	303	+47	+23
июнь	419	398	344	368	+75	+30
II квартал	1170	1082	1094	1123	+76	-41
январь-июнь	2210	2196	2624	2595	-414	-399
июль	375	355	283	365	+92	-10
август	371	390	292	441	+79	-51
сентябрь	421	412	305	460	+116	-48
III квартал	1167	1157	880	1266	+287	-109
январь-сентябрь	3377	3353	3504	3861	-127	-508
октябрь	345	389	308	579	+37	-190
ноябрь	346	369	332	605	+14	-236
декабрь	361	359	316	632	+45	-273
IV квартал	1052	1117	956	1816	+96	-699
год	4429	4470	4460	5677	-31	-1207

¹⁾ Здесь и далее – предварительные данные за январь-декабрь по дате регистрации события в органах ЗАГС. Сведения выгружены из Единого государственного реестра записей актов гражданского состояния (ЕГР ЗАГС), введенного в действие с 1 октября 2018 года.

²⁾ Здесь и далее в разделе коэффициенты приведены в пересчете на год.

³⁾ На 1000 родившихся живыми.

За 2022 год *естественная убыль населения* составила 31 человек, год назад -1207 человек. При этом *число родившихся* снизилось на 41 человек (на 0,9%), *число умерших* на 1217 человек (на 21,4%). На каждые 100 смертей регистрировалось 99 рождений (годом ранее – 79).

Коэффициент рождаемости уменьшился в сравнении с 2021 годом с 9,6 до 9,5 промилле (на 1,0%), *коэффициент смертности* - с 12,2 до 9,6 промилле (на 21,3%).

Число детей, умерших *в возрасте до 1 года*, составило 22 человека (год назад – 23 человека).

Показатель младенческой смертности составил 99,6 % к уровню 2021 г.

За 2022 год органами ЗАГС КЧР официально оформлено 2353 *брака* и 3569 *разводов*.

На 100 заключенных брачных союзов фиксировалось 152 расторгнутых (годом ранее – 117).

Коэффициент брачности увеличился с 4,2 до 5,1 промилле (на 21,4%), *коэффициент разводимости* - с 4,9 до 7,7 промилле (в 1,6 раза).

Общая характеристика миграционной ситуации¹⁾

За 2022 год за пределы КЧР выехали 6115 человек, переехали в республику на постоянное место жительства 5715 человек. *Объем миграции* (сумма выбытий и прибытий) составил 23320 человек. *Общий коэффициент результативности* миграции – 1035 выбывших на 1000 прибывших (за 2021 год – 994).

Динамика миграции населения

	Число прибывших		Число выбывших		Миграционный прирост (+), снижение (-)	
	2022	2021	2022	2021	2022	2021
январь	714	703	716	651	-2	+52
февраль	908	930	880	956	+28	-26
март	1150	1095	1121	1170	+29	-75
I квартал	2772	2728	2717	2777	+55	-49
апрель	1000	1069	1129	1108	-129	-39
май	801	783	945	867	-144	-84
июнь	1139	1139	1020	1064	+119	+75
II квартал	2940	2991	3094	3039	-154	-48
январь-июнь	5712	5719	5811	5816	-99	-97
июль	928	1119	951	1084	-23	+35
август	1159	1205	1090	1072	+69	+133
сентябрь	966	1214	1084	1149	-118	+65
III квартал	3053	3538	3125	3305	-72	+233
январь-сентябрь	8765	9257	8936	9121	-171	+136
октябрь	973	915	1046	1021	-73	-106
ноябрь	883	849	990	809	-107	+40
декабрь	839	966	888	970	-49	-4
IV квартал	2695	2730	2924	2800	-229	-70
год	11460	11987	11860	11921	-400	+66

За 2022 год миграционная убыль составил 400 человек, в 2021 году имел место прирост 66 человек.

¹⁾Данные за 2022г.-предварительные.

По *межрегиональными перемещениями* число прибывших из других субъектов России снизилось на 267 человек (на 5,4%), выбывших – на 271 человека (на 4,9%).

Многие мигранты выбирают новым местом жительства Ставропольский край, куда с начала года переселились 2052 человека. Значительны также передвижения в Краснодарский край (662 человека), г.Москву (387 человек) и Московскую область (331 человек).

Миграционные потоки

человек

	2022			2021		
	число прибывших	число выбывших	миграционный прирост (+), снижение (-)	число прибывших	число выбывших	миграционный прирост (+), снижение (-)
Миграция, всего	11460	11860	-400	11987	11921	+66
из нее:						
в пределах России	10465	11009	-544	11167	11715	-548
в том числе:						
внутрирегиональная	5745	5745	-	6180	6180	-
межрегиональная	4720	5264	-544	4987	5535	-548
международная миграция	995	851	+144	820	206	+614
в том числе:						
с государствами – участниками СНГ	945	783	+162	774	183	+591
со странами дальнего зарубежья	50	68	-18	46	23	+23

Прирост имел место только по *международной миграции*, в том числе по странам ближнего зарубежья. По отношению к предыдущему году значение данного показателя уменьшилось в 4,3 раза.

Международная миграция населения

человек

	2022			Справочно 2021		
	число прибыв- ших	число выбывших	миграционный прирост (+), снижение (-)	число прибыв- ших	число выбывших	миграционный прирост (+), снижение (-)
Миграция, всего	995	851	144	820	206	+614
из нее: с государствами – участниками СНГ	945	783	162	774	183	+591
в том числе:						
Азербайджан	95	70	25	83	13	+70
Армения	52	59	-7	48	24	+24
Беларусь	5	2	3	3	2	+1
Казахстан	33	18	15	23	2	+21
Киргизия	36	33	3	28	8	+20
Республика Молдова	2	4	-2	3	2	+1
Таджикистан	193	185	8	198	23	+175
Туркменистан	20	4	16	17	-	+17
Узбекистан	484	333	151	350	89	+261
Украина	25	75	-50	21	20	+1
со странами дальнего зарубежья	50	68	-18	46	23	-23
в том числе:						
Абхазия	5	11	-6	17	15	+2
Алжир	-	-	-	-	-	-
Афганистан	5	4	+1	2	-	+2
Болгария	-	1	-1			
Великобритания	-	-	-	-	-	-
Вьетнам	-	1	-1			
Германия	-	-	-	-	-	-
Греция	-	5	-5	3	-	+3
Грузия	4	3	1	1	2	-1
Египет	-	-	-	3	1	2
Иран	1	-	1	-	-	-
Италия	2	-	2			
Канада	-	1	-1	1	-	+1
Китай	8	15	-7	3	-	+3
Латвия	-	-	-	-	1	-1
Сирия	5	12	-7	3	2	1
Турция	17	13	4	13	2	+11
Франция	1	-	1	-	-	-
Прочие	2	2	-	-	-	-

По сведениям Управления по вопросам миграции МВД по Карачаево-Черкесской Республике, на 1 января 2023 года вынужденные переселенцы и беженцы на учете не состояли, численность получивших *временное убежище* составила 108 человек, все они граждане Украины.